

대전광역시 대덕구

구 공보는 공문서로서의 효력을 갖는다.

공 보
http://www.daedeok.go.kr

선	기관(부서)의 장
람	

제2026-17호
2026. 3. 27.(금)

차 례

고 시(1)

- 구남한제지 이전적지 도시개발사업 개발계획(변경) 수립 및 실시계획(변경)인가 고시(고시 제2026-26호) 1

공 고(5)

- 도시계획도로(중로 2-690호선) 부분 사용(임시)개시 공고(공고 제2026-369호) 39
- 사업자등록 폐업에 따른 처분사전통지서 공시송달 공고(공고 제2026-379호) 41
- 공시송달 공고(공고 제2026-380호) 42
- 공시송달 공고(공고 제2026-382호) 43
- 2025년도 재난관리 실태 공고(공고 제2026-389호) 44

공 략									
-----	--	--	--	--	--	--	--	--	--

구)남한제지 이전적지 도시개발사업 개발계획(변경) 수립 및 실시계획(변경)인가 고시

대전광역시 대덕구 고시 제2015-4호(2015.01.16.), 제2015-59호(2015.07.10.), 제2016-46호(2016.06.30), 제2017-5호(2017.01.25.), 제2018-113호(2018.08.03.), 제2019-74호(2019.06.04.), 제2020-118호(2020.10.30.), 제2021-111호(2021.10.22.), 제2021-127호(2021.11.26.), 제2023-129호(2023.12.29.), 제2024-16호(2024.02.02.), 제2024-22호(2024.02.13.), 제2024-63호(2024.05.31.), 제2024-97호(2024.08.30.), 제2024-122호(2024.11.22.), 제2024-140호(2024.12.27.), 제2025-30호(2025.03.31.), 제2025-75호(2025.07.25.), 제2025-112호(2025.10.31.), 제2025-136호(2025.12.26.), 제2026-14호(2026.02.27.)로 도시개발구역 지정 및 개발계획(변경) 수립·실시계획 변경 인가 고시된 구)남한제지 이전적지 도시개발구역에 대하여 도시개발법 제4조·제17조 규정에 의거 도시개발계획(변경) 수립·실시계획 (변경)인가하고, 도시개발법 제9조·제18조와 같은법 시행령 제15조·제40조 규정에 의하여 이를 고시합니다.

2026년 3월 27일

대전광역시 대덕구청장

1. 도시개발구역 지정 및 개발계획 수립

가. 도시개발구역의 명칭(변경없음)

- 구)남한제지 이전적지 도시개발사업구역

나. 도시개발구역의 위치 및 면적(변경없음)

- 1) 위 치: 대전광역시 대덕구 신탄진동 771 일원
- 2) 면 적: 154,018.1㎡

다. 도시개발구역의 지정 목적(변경없음)

- 1) 공장이전 나대지의 난개발 방지와 주택수요 증가에 대비한 원활한 택지 공급

및 주변여건과 조화된 친환경적 주거단지 조성

2) 효율적이고 체계적인 토지이용으로 신탄진 부도심 활성화 도모 및 부족한 기반시설 확보로 정주환경 개선

라. 도시개발사업 시행자와 그 주된 사무소의 소재지(변경없음)

- 1) 시행자: 주식회사 동일스위트 대표이사 박성배
- 2) 사무소 소재지: 부산광역시 부산진구 중앙대로621번길 624(범천동)

마. 도시개발사업의 시행기간 및 시행방법(변경)

- 1) 시행기간: (기정)2015. 01. 16. ~ 2026. 03. 31.
(변경)2015. 01. 16. ~ 2026. 05. 31.
- 2) 시행방법: 수용 또는 사용의 방식

바. 토지이용계획 및 기반시설계획(변경없음)

구 분	면적(㎡)			구성비(%)	비 고
	기정	변경	변경후		
계	154,018.1	-	154,018.1	100.0	
주 거 용 지	104,189.3	-	104,189.3	67.6	
공동주택용지	73,763.7	-	73,763.7	47.9	
임대주택용지	30,425.6	-	30,425.6	19.7	
기반시설용지	49,828.8	-	49,828.8	32.4	
공 원	27,459.6	-	27,459.6	17.9	
공 공 공 지	1,101.6	-	1,101.6	0.7	
공 공 청 사	3,046.0	-	3,046.0	2.0	
주 차 장	1,092.4	-	1,092.4	0.7	구역면적의 0.6%이상
도 로	17,129.2	-	17,129.2	11.1	

사. 「공익사업을 위한 토지 등의 취득 및 보상에 관한 법률」 제22조 제1항에 따라 고시하는 토지의 세목(변경없음): “별첨1”

아. 도시개발구역의 이용에 제공되는 기반시설이 도시개발구역 밖에 설치할 필요가 있는 경우의 기반시설계획(변경없음)

자. 관계도서의 열람방법

- 1) 공람기간: 고시일 다음날부터 14일간
- 2) 공람장소: 대전광역시 대덕구청 도시계획과 (☎042-608-5104)
- 3) 공람방법: 전화문의, 방문열람 등

4) 공람대상: 이해관계인 및 일반인

차. 도시관리계획의 변경에 관한 사항(변경없음)

1. 도시개발구역에 관한 결정(변경없음)

■ 도시개발구역 결정 조서

구분	구역명	위치	면적(㎡)			비고
			기정	변경	변경후	
기정	구남한제지 이전적지 도시개발구역	대전광역시 대덕구 신탄진동 771번지 일원	154,018.1	-	154,018.1	

2. 지구단위계획구역에 관한 결정(변경없음)

■ 지구단위계획구역 결정 조서

구분	구역명	위치	면적(㎡)			비고
			기정	변경	변경후	
기정	구남한제지 이전적지 지구단위계획구역	대전광역시 대덕구 신탄진동 771번지 일원	154,018.1	-	154,018.1	

3. 용도지역에 관한 결정(변경없음)

■ 용도지역 결정 조서

구분	구분	면적(㎡)			구성비(%)	비고
		기정	변경	변경후		
	합계	154,018.1	-	154,018.1	100.0	
주거 지역	소계	129,699.5	-	129,699.5	84.2	
	제2종일반주거지역	15,883.8	-	15,883.8	10.3	
	제3종일반주거지역	113,815.7	-	113,815.7	73.9	
녹지 지역	소계	24,318.6	-	24,318.6	15.8	
	자연녹지지역	24,318.6	-	24,318.6	15.8	

4. 용도지구에 관한 결정(변경없음)

■ 용도지구 결정 조서

구분	도면표시 번호	지구명	지구의 세분	위치	면적 (㎡)	연장 (m)	폭원 (m)	최초 결정일	비고
기정	10	신탄진 지구	시가지 경관지구	금강-상서동	43,013 (187)	3,000 (23)	양측 8	충고제167호 (1988. 8. 9)	()은 사업지구내
기정	11	대청 지구	시가지 경관지구	신탄진역-대청로변	12,794 (2,342)	825 (293)	양측 8	충고제167호 (1988. 8. 9)	()은 사업지구내

5. 도시·군관리계획(기반시설) 결정(변경없음)

■ 교통시설(변경없음)

1) 도로 결정 조서

구분	규 모				기능	연장 (m)	기점	종점	사용 형태	주 요 경과지	최 초 결정일	비고
	등급	류별	번호	폭원(m)								
기정	대로	3	120	28	보조 간선	361	중로 1-217	중로 2-53	일반 도로		2016.06.30	
기정	중로	2	53	15	보조 간선	221	대로 3-120	중로 1-20	일반 도로	석봉 택지	1988.8.8	구역외
기정	중로	1	304	20~23	집산 도로	341	대로 1-75	대로 3-120	일반 도로			
기정	중로	1	109	21	주간선	3,703	대로 3-39	중로 1-20	자동차 전용도로		1997.12.09	구역외
기정	중로	2	604	15	보조 간선	117	대로 1-2	중로 1-109	일반 도로		1997.02.26	구역외
기정	중로	1	305	20	집산 도로	44	대로 3-120	중로 3-295	일반 도로		2016.06.30	
기정	중로	2	678	18	집산 도로	155	대로 3-120	중로 3-297	일반 도로		2016.06.30	
기정	중로	3	295	12	국지 도로	86	중로 1-305	중로 2-678	일반 도로		2016.06.30	
기정	중로	3	297	12~13	국지 도로	92	신탄진동 82-2	신탄진동 885	일반 도로		2020.02.07	
기정	소로	3	신탄진 29	6	국지 도로	52	중로 1-304	신탄진동 456-1	일반 도로		2016.06.30	
기정	소로	3	신탄진 30	6	국지 도로	57	중로 2-678	신탄진동 889	일반 도로		2016.06.30	

2) 주차장 결정 조서

구 분	도면표시 번 호	시설명	위 치	면적(m ²)			최 초 결정일	비 고
				기정	변경	변경후		
기 정	-	주차장	대전광역시 대덕구 신탄진동 889번지	1,092.4	-	1,092.4	2020.02.07	

■ 공간시설(변경없음)

1) 녹지 결정 조서(변경없음)

구 분	도면표시 번 호	시설명	시설의 종 류	위 치	면적(m ²)			최 초 결정일	비 고
					기정	변경	변경후		
기 정	-	녹지	완충 녹지	중로1-20-중로2-53 (남한제지 주변)	263.0	-	263.0	1986.09.22	사업 지구외

2) 공원 결정 조서(변경없음)

구 분	도면표시 번 호	공원명	시설의 종 류	위 치	면적(m ²)			최 초 결정일	비고
					기정	변경	변경후		
기 정	-	용정	체육 공원	대전광역시 대덕구 신탄진동 885번지	24,241.5	-	24,241.5	2016.06.30	
기 정	-	대청	가로 공원	대전광역시 대덕구 신탄진동 898번지	3,218.1	-	3,218.1	2016.06.30	

3) 공공공지 결정 조서(변경없음)

구 분	도면표시 번 호	시설명	위 치	면적(m ²)			최 초 결정일	비 고
				기정	변경	변경후		
기 정	-	공공공지1	대전광역시 대덕구 신탄진동 901번지	929.0	-	929.0	2016.06.30	
기 정	-	공공공지2	대전광역시 대덕구 신탄진동 888번지	172.6	-	172.6	2020.02.07	

■ 공공·문화체육시설(변경없음)

1) 공공청사 결정 조서(변경없음)

구분	도면표시 번호	시설명	시설의 종류	위치	면적(m ²)			최초 결정일	비고
					기정	변경	변경후		
기정	-	공공 청사1	-	대전광역시 대덕구 신탄진동 895번지	876.5	-	876.5	2016.06.30	
기정	-	공공 청사2	-	대전광역시 대덕구 신탄진동 894번지	910.0	-	910.0	2020.02.07	
기정	-	공공 청사3	-	대전광역시 대덕구 신탄진동 893번지	911.8	-	911.8	2020.02.07	
기정	-	공공 청사4	-	대전광역시 대덕구 신탄진동 890번지	347.7	-	347.7	2020.02.07	

카. 기타사항

- 1) 도시개발구역 결정 지형도면 (S = 1 : 1,200) : 게재생략
- 2) 지구단위계획구역 결정 지형도면 (S = 1 : 1,200) : 게재생략
- 3) 열람방법 : 「토지이용규제 기본법」 제8조 및 같은법 시행령 제7조에 따른
지형도면은 “토지이음” 에서 열람 가능(<http://eum.go.kr>)

2. 구)남한제지 이전적지 도시개발사업 실시계획(변경)인가 / 경미한 변경

가. 사업의 명칭: 구)남한제지 이전적지 도시개발사업(변경없음)

나. 사업의 목적(변경없음)

- 2030년 대전 도시기본계획 상 주거용지로 계획되어 있는 대덕구 신탄진동 100-1번지 일원 구)남한제지 공장이전 나대지의 계획적 주거단지 조성과 친환경적 택지 공급을 통한 주변 지역들과의 시너지 도모
- 효율적이고 체계적인 토지이용으로 신탄진 부도심 활성화 도모 및 부족한 기반시설 확보로 정주환경 개선에 기여하고자 함

다. 도시개발구역의 위치 및 면적(변경없음)

- 위 치: 대전광역시 대덕구 신탄진동 771번지 일원
- 면 적: 154,018.1㎡

라. 시행자(변경없음)

- 시행자: (주)동일스위트 대표이사 박성배
- 주 소: 부산광역시 부산진구 중앙대로621번길 624(범천동)

마. 시행기간(변경): (기정)2015. 01. 16. ~ 2026. 03. 31

(변경)2015. 01. 16. ~ 2026. 05. 31

바. 시행방식(변경없음): 수용 또는 사용방식

사. 도시관리계획(지구단위계획 포함)의 결정 내용: “별첨2”

아. 법 제19조의 규정에 의하여 실시계획의 고시로 의제되는 인·허가 등의 고시 또는 공고사항 (해당없음)

자. 도시개발구역의 이용에 제공되는 「국토의 계획 및 이용에 관한 법률」 제2조 제6호에 따른 기반시설을 도시개발구역 밖에 설치할 필요가 있는 경우 도시개발구역 밖의 기반시설계획에 관한 사항 (해당없음)

차. 공공시설의 귀속 등에 관한 사항(변경없음): “별첨3”

- 사업시행자 무상귀속분 토지조서 (해당없음)
- 국가(지자체) 무상귀속분 공공시설조서

카. 관련도면(변경없음): 게재 생략

- 도시관리계획 결정도: 1/1,200
- 용도지역·용도지구 결정도: 1/1,200
- 지구단위계획구역 결정도: 1/1,200
- 기반시설의 배치 및 규모에 관한 도시관리계획 결정도: 1/1,200
- 가구 및 획지의 규모와 건축물 등에 관한 도시관리계획 결정도: 1/1,200

타. 지형도면 고시에 관한 사항: 게재 생략

- 「토지이용규제 기본법」 제8조 관련 지형도면고시도: 1/1,200

파. 관련 도서의 공람기간 및 공람장소

- 관계도서: 도시개발사업 실시계획(변경)인가서 (게재생략)
- 공람기간: 고시일로부터 14일간
- 공람장소: 대전광역시 대덕구청 도시계획과 (☎042-608-5104)
- 공람대상: 일반인 및 이해관계인
- 공람방법: 전화문의 및 방문열람 등

<별첨 1> 토지 등의 세목과 그 소유자에 관한 사항(변경없음)

구 분	연번	소재지	지번		지목	면적(m ²)		소유자		소유권 이외의 권리			비고
			본번	부번		공부상	편입	성명	주소	성명	주소	권리관계	
기 정		20필지				154,018.1	154,018.1						
기 정	1	신탄진동	882		대	30,425.6	30,425.6	주식회사 동일스위트	부산광역시 부산진구 중앙대로 621번길 624(범천동)				
기 정	2	신탄진동	771		대	73,763.7	73,763.7	주식회사 동일스위트	부산광역시 부산진구 중앙대로 621번길 624(범천동)				
기 정	3	신탄진동	885		공	24,241.5	24,241.5	주식회사 동일스위트	부산광역시 부산진구 중앙대로 621번길 624(범천동)				
기 정	4	신탄진동	886		도	1,081.1	1,081.1	주식회사 동일스위트	부산광역시 부산진구 중앙대로 621번길 624(범천동)				
기 정	5	신탄진동	887		도	2,901.5	2,901.5	주식회사 동일스위트	부산광역시 부산진구 중앙대로 621번길 624(범천동)				
기 정	6	신탄진동	888		공	172.6	172.6	주식회사 동일스위트	부산광역시 부산진구 중앙대로 621번길 624(범천동)				
기 정	7	신탄진동	889		차	1,092.4	1,092.4	주식회사 동일스위트	부산광역시 부산진구 중앙대로 621번길 624(범천동)				
기 정	8	신탄진동	890		대	347.7	347.7	주식회사 동일스위트	부산광역시 부산진구 중앙대로 621번길 624(범천동)				
기 정	9	신탄진동	891		도	348.3	348.3	주식회사 동일스위트	부산광역시 부산진구 중앙대로 621번길 624(범천동)				
기 정	10	신탄진동	892		도	1,101.6	1,101.6	주식회사 동일스위트	부산광역시 부산진구 중앙대로 621번길 624(범천동)				
기 정	11	신탄진동	893		대	911.8	911.8	주식회사 동일스위트	부산광역시 부산진구 중앙대로 621번길 624(범천동)				
기 정	12	신탄진동	894		대	910.0	910.0	주식회사 동일스위트	부산광역시 부산진구 중앙대로 621번길 624(범천동)				

구분	연번	소재지	지번		지목	면적(m ²)		소유자		소유권 이외의 권리			비고
			본번	부번		공부상	편입	성명	주소	성명	주소	권리관계	
기정	13	신탄진동	895		대	876.5	876.5	주식회사 동일스위트	부산광역시 부산진구 중앙대로 621번길 624(범천동)				
기정	14	신탄진동	896		도	931.0	931.0	주식회사 동일스위트	부산광역시 부산진구 중앙대로 621번길 624(범천동)				
기정	15	신탄진동	897		도	4,511.6	4,511.6	주식회사 동일스위트	부산광역시 부산진구 중앙대로 621번길 624(범천동)				
기정	16	신탄진동	898		공	3,218.1	3,218.1	주식회사 동일스위트	부산광역시 부산진구 중앙대로 621번길 624(범천동)				
기정	17	신탄진동	899		도	5,932.5	5,932.5	주식회사 동일스위트	부산광역시 부산진구 중앙대로 621번길 624(범천동)				
기정	18	신탄진동	900		도	6.3	6.3	주식회사 동일스위트	부산광역시 부산진구 중앙대로 621번길 624(범천동)				
기정	19	신탄진동	901		공	929.0	929.0	주식회사 동일스위트	부산광역시 부산진구 중앙대로 621번길 624(범천동)				
기정	20	신탄진동	902		도	315.3	315.3	주식회사 동일스위트	부산광역시 부산진구 중앙대로 621번길 624(범천동)				
기정	21	신탄진동	734		도	5,480.6	5,480.6	대덕구					구역외 (대로3-120)
기정	22	신탄진동	55		도	44,297.0	90.0	대전광역시					구역외 (중로2-604)
기정	23	신탄진동	741		도	3,079.7	1,006.0	대덕구					구역외 (중로1-304)
기정	24	신탄진동	120	38	도	4,336.3	6.0	대전광역시					구역외 (중로1-304)
기정	25	신탄진동	55		도	46,331.0	1,187.0	대전광역시					구역외 (중로1-109)

1 도시관리계획 결정 조서(변경없음)

1. 도시개발구역에 관한 결정(변경없음)

■ 도시개발구역 결정 조서

구분	구역명	위치	면적(m ²)			비고
			기정	변경	변경후	
기정	구남한제지 이전적지 도시개발구역	대전광역시 대덕구 신탄진동 771번지 일원	154,018.1	-	154,018.1	

2. 지구단위계획구역에 관한 결정(변경없음)

■ 지구단위계획구역 결정 조서

구분	구역명	위치	면적(m ²)			비고
			기정	변경	변경후	
기정	구남한제지 이전적지 지구단위계획구역	대전광역시 대덕구 신탄진동 771번지 일원	154,018.1	-	154,018.1	

3. 지구단위계획 결정 조서(변경없음)

1) 용도지역 · 용도지구의 세분에 관한 도시관리계획 결정 조서

가. 용도지역 결정 조서(변경없음)

구분		면적(m ²)			구성비(%)	비고
		기정	변경	변경후		
합계		154,018.1	-	154,018.1	100.0	
주거 지역	소계	129,699.5	-	129,699.5	84.2	
	제2종일반주거지역	15,883.8	-	15,883.8	10.3	
	제3종일반주거지역	113,815.7	-	113,815.7	73.9	
녹지 지역	소계	24,318.6	-	24,318.6	15.8	
	자연녹지지역	24,318.6	-	24,318.6	15.8	

나. 용도지구 결정 조서(변경없음)

구분	도면표시 번호	지구명	지구의 세분	위치	면적 (m ²)	연장 (m)	폭원 (m)	최초 결정일	비고
기정	10	신탄진 지구	시가지경관 지구	금강~상서동	43,013 (187)	3,000 (23)	양측 8	충고제167호 (1988. 8. 9)	()은 사업지구내
기정	11	대청 지구	시가지경관 지구	신탄진역~대청로변	12,794 (2,342)	825 (293)	양측 8	충고제167호 (1988. 8. 9)	()은 사업지구내

2) 기반시설의 배치와 규모에 관한 도시관리계획 결정 조서(변경없음)

가. 교통시설(변경없음)

○ 도로 결정 조서(변경없음)

구분	규 모				기능	연장 (m)	기점	종점	사용 형태	주 요 경과지	최 초 결정일	비고
	등급	류별	번호	폭원 (m)								
기정	대로	3	120	28	보조 간선	361	중로 1-217	중로 2-53	일반 도로		2016.06.30	
기정	중로	2	53	15	보조 간선	221	대로 3-120	중로 1-20	일반 도로	석봉 택지	1988.8.8	구역외
기정	중로	1	304	20~23	집산 도로	341	대로 1-75	대로 3-120	일반 도로			
기정	중로	1	109	21	주간선	3,703	대로 3-39	중로 1-20	자동차 전용도로		1997.12.09	구역외
기정	중로	2	604	15	보조 간선	117	대로 1-2	중로 1-109	일반 도로		1997.02.26	구역외
기정	중로	1	305	20	집산 도로	44	대로 3-120	중로 3-295	일반 도로		2016.06.30	
기정	중로	2	678	18	집산 도로	155	대로 3-120	중로 3-297	일반 도로		2016.06.30	
기정	중로	3	295	12	국지 도로	86	중로 1-305	중로 2-678	일반 도로		2016.06.30	
기정	중로	3	297	12~13	국지 도로	92	신탄진동 82-2	신탄진동 885	일반 도로		2020.02.07	
기정	소로	3	신탄진 29	6	국지 도로	52	중로 1-304	신탄진동 456-1	일반 도로		2016.06.30	
기정	소로	3	신탄진 30	6	국지 도로	57	중로 2-678	신탄진동 889	일반 도로		2016.06.30	

○ 주차장 결정 조서(변경없음)

구분	도면표시 번호	시설명	위 치	면적(㎡)			최 초 결정일	비고
				기정	변경	변경후		
기정	-	주차장	대전광역시 대덕구 신탄진동 889번지	1,092.4	-	1,092.4	2020.02.07	

나. 공간시설(변경없음)

○ 녹지 결정 조서(변경없음)

구분	도면표시 번호	시설명	시설의 종류	위 치	면적(㎡)			최 초 결정일	비고
					기정	변경	변경후		
기정	-	녹지	완충 녹지	중로1-20~중로2-53 (남한제지 주변)	263.0	-	263.0	1986. 9. 22	사업 지구외

○ 공원 결정 조서(변경없음)

구 분	도면표시 번 호	공원명	시설의 종 류	위 치	면적(m ²)			최 초 결정일	비 고
					기정	변경	변경후		
기 정	-	용정	체육 공원	대전광역시 대덕구 신탄진동 885번지	24,241.5	-	24,241.5	2016.06.30	
기 정	-	대청	가로 공원	대전광역시 대덕구 신탄진동 898번지	3,218.1	-	3,218.1	2016.06.30	

○ 공공공지 결정 조서(변경없음)

구 분	도면표시 번 호	시설명	위 치	면적(m ²)			최 초 결정일	비 고
				기정	변경	변경후		
기 정	-	공공공지1	대전광역시 대덕구 신탄진동 901번지	929.0	-	929.0	2016.06.30	
기 정	-	공공공지2	대전광역시 대덕구 신탄진동 888번지	172.6	-	172.6	2020.02.07	

다. 공공문화체육시설(변경없음)

○ 공공청사 결정 조서(변경없음)

구 분	도면표시 번 호	시설명	시설의 종 류	위 치	면적(m ²)			최 초 결정일	비 고
					기정	변경	변경후		
기 정	-	공공 청사1	-	대전광역시 대덕구 신탄진동 895번지	876.5	-	876.5	2016.06.30	
기 정	-	공공 청사2	-	대전광역시 대덕구 신탄진동 894번지	910.0	-	910.0	2020.02.07	
기 정	-	공공 청사3	-	대전광역시 대덕구 신탄진동 893번지	911.8	-	911.8	2020.02.07	
기 정	-	공공 청사4	-	대전광역시 대덕구 신탄진동 890번지	347.7	-	347.7	2020.02.07	

3) 가구 및 획지의 규모와 구성에 관한 도시관리계획 결정 조서(변경없음)

가. 가구 및 획지 결정 조서(변경없음)

○ 공동주택용지(변경없음)

도면 표시 번호	가구 번호	면적 (㎡)	획 지				비 고
			위 치	면적(㎡)			
				기정	변경	변경후	
A1	A1	73,763.7	대전 대덕구 신탄진동 771번지	73,763.7	-	73,763.7	공동주택용지
A2	A2	30,425.6	대전 대덕구 신탄진동 882번지	30,425.6	-	30,425.6	임대주택용지

○ 기반시설용지(변경없음)

도면표시 번호	가구 번호	면적 (㎡)	획 지				비 고	
			위 치	면적(㎡)				
				기정	변경	변경후		
B1	B1	24,241.5	대전 대덕구 신탄진동 885번지	24,241.5	-	24,241.5	체육공원	
B2	B2	3,218.1	대전 대덕구 신탄진동 898번지	3,218.1	-	3,218.1	가로공원	
C1	C1	929.0	대전 대덕구 신탄진동 901번지	929.0	-	929.0	공공공지1	
C2	C2	172.6	대전 대덕구 신탄진동 888번지	172.6	-	172.6	공공공지2	
D1	D1	876.5	대전 대덕구 신탄진동 895번지	876.5	-	876.5	공공 청사	공동 개발 권장
D2	D2	910.0	대전 대덕구 신탄진동 894번지	910.0	-	910.0	공공 청사	
D3	D3	911.8	대전 대덕구 신탄진동 893번지	911.8	-	911.8	공공청사	
D4	D4	347.7	대전 대덕구 신탄진동 890번지	347.7	-	347.7	공공청사	
E1	E1	1,092.4	대전 대덕구 신탄진동 889번지	1,092.4	-	1,092.4	주차장	

4) 건축물에 대한 용도·건폐율·용적률·높이·배치·형태·색채·건축선에 관한
도시관리계획 결정 조서(변경없음)

가. 공동주택용지

도면표시 번호	가구 번호	구분		계획내용
A1,A2	A1, A2	용도	허용용도	○ 국토의 계획 및 이용에 관한 법률 및 대전광역시 도시계획조례에 의한 제3종일반주거지역에서 허용하는 건축물 중 - 건축법 시행령 별표1 제2호의 공동주택(아파트에 한함) - 주택법 및 주택건설기준 등에 관한 규정의 기준에 의한 부대복리시설
			불허용도	○ 허용용도 이외의 용도
		건폐율	○ 25%이하	
		용적률	○ 240%이하	
		높이	○ 43층이하	
		배치	○ 지구단위계획 시행지침에 따름	
		형태	○ 지구단위계획 시행지침에 따름	
		색채	○ 지구단위계획 시행지침에 따름	
건축선	○ 건축한계선 - 중로1-304호와 면한 도로변 : 3m - 중로2-678호와 면한 도로변 : 3m - 중로3-297호와 면한 도로변 : 6m			

나. 기반시설용지

○ 공공청사

도면표시 번호	가구 번호	구분		계획내용
D1~D4	D1~D4	용도	허용용도	○ 건축법 시행령 별표1 제11호의 노유자시설, 제14호의 업무시설 중 공공업무시설 ○ 「도시·군계획시설의 결정·구조 및 설치기준에 관한 규칙」 제95조 공공청사의 부대 및 편익시설
			불허용도	○ 허용용도 이외의 용도
		건폐율	○ 60%이하	
		용적률	○ 200%이하	
		높이	○ 4층이하	
		배치	-	
		형태	-	
		색채	-	
건축선	○ 건축한계선 - 전면도로변 : 1m			

○ 주차장

도면표시 번호	가구 번호	구분	계획내용
E1	E1	용도	허용용도 ○ 주차장법에 의한 주차장 및 부대시설, 주차전용건축물 ※ 비주차용도가 차지하는 비율은 전체 건축연면적의 30%를 초과할 수 없음
			불허용도 ○ 허용용도 이외의 용도
		건폐율	○ 90%이하
		용적률	○ 350%이하
		높이	○ 4층이하
		배치	-
		형태	-
		색채	-
건축선	○ 건축한계선 - 전면도로변 : 1m		

5) 공원조성계획 결정 조서(변경없음)

가. 용정체육공원 결정 조서(변경없음)

구분	도면표시 번호	공원명	시설의 종류	위치	면적(m ²)			최초 결정일	비고
					기정	변경	변경후		
기정	-	용정	체육 공원	대전광역시 대덕구 신탄진동 885번지	24,241.5	-	24,241.5	2016.06.30	

나. 용정체육공원 조성계획 조서(변경없음)

■ 총괄조서(변경없음)

시설구분		시설명	부지면적 (m ²)	건축면적 (m ²)	시설물 (개소)	비고	
합계	기정	-	24,241.50	141.48	183EA		
시설	소계	기정	12,102.40	141.48	183EA	시설율 49.9%	
	교통 시설	계	-	2,452.30	-	-	10.1%
		도로	소로	2,277.15	-	-	9.4%
		광장	진입광장	175.15	-	-	0.7%
	조경시설	파고라A, 파고라B, 조형플랜터, 플랜터	-	-	8EA	플랜터 : 10.0m	
	휴양시설	등의자, 평의자, 앉음벽, 휴게데크	-	-	64EA	앉음벽 : 39m	

시설구분		시설명	부지면적 (㎡)	건축면적 (㎡)	시설물 (개소)	비고
시설	유희시설	놀이마당, 조합놀이대, 별빛건너기, 시소, 흔들놀이대	246.54	-	5EA	1.0%
	운동시설	다목적운동장, 어린이운동장, 체력단련장, 자전거도로, 육상트랙, 체력단련 시설(A~D), 유아운동 시설(A~D), 노인운동시설(A~B), 외나무다리, 네트오르기, 모닥불 놀이대, 소리골, 정글건너기	7,281.48	-	25EA	30.0% (시설면적의 60.2%)
	편익시설	주차장, 화장실, 음수전, 자전거보관대	2,099.38	106.39	8EA	8.7%
	관리시설	관리창고, 장애인주차안내판, 경계웬스, 로프웬스, 공원등, CCTV 등	22.70	35.09	73EA	0.1%
녹지	기정		12,139.10	-	-	녹지율 50.1%

■ 시설조서(변경없음)

구분	시설명	부호	위치	부지면적(㎡)	건축면적(㎡)	연면적(㎡)	시설물	비고
기정	합 계			24,241.50	141.48	141.48	183	
기정	시 설			12,102.40	141.48	141.48	183	49.9%
도로 및 광장	계			2,452.30	-	-	-	10.1%
	도 로			2,277.15	-	-	-	9.4%
	진입광장1	가-1	신탄진동 458-7답 외 1개소	127.16	-	-	-	
	진입광장2	가-2	신탄진동 56-4대	47.99	-	-	-	
조경 시설	계			-	-	-	8EA	
	파고라A	①	신탄진동 458-7답 외 1개소	-	-	-	4EA	
	파고라B	②	신탄진동 56-4대	-	-	-	2EA	
	조형플랜터	③	신탄진동 56-4대 외 1개소	-	-	-	1EA	
	플랜터	④	신탄진동 56-4대	-	-	-	1EA	
휴양 시설	계			-	-	-	64EA	
	평의자	⑤	신탄진동 458-7답 외 1개소	-	-	-	21EA	
	등의자	⑥	신탄진동 56-4대	-	-	-	26EA	
	앉음벽	⑦	신탄진동 56-4대 외 1개소	-	-	-	4EA	
	조형앉음벽	⑧	신탄진동 458-2답 외 1개소	-	-	-	13EA	

구분	시설명	부호	위치	부지면적(㎡)	건축면적(㎡)	연면적(㎡)	시설물	비고	
유희 시설	계			246.54	-	-	5EA	1.0%	
	놀이마당	나	신탄진동 56-4대	246.54	-	-	-		
	조합놀이대	⑨	신탄진동 56-4대	-	-	-	1EA		
	별빛건너기	⑩	신탄진동 56-4대	-	-	-	1EA		
	시소	⑪	신탄진동 56-4대	-	-	-	1EA		
	흔들놀이대	⑫	신탄진동 56-4대	-	-	-	2EA		
운동 시설	계	변경		7,281.48	-	-	25EA	30.0%	
	다목적운동장-1	다-1	신탄진동 56-4대 외 1개소	3,534.57	-	-	-		
	다목적운동장-2	다-2	신탄진동 56-4대	1,196.76	-	-	-		
	어린이운동장	라	신탄진동 56-4대	749.05	-	-	-		
	체력단련장	마	신탄진동 56-4대	959.84	-	-	-		
	자전거도로	바	신탄진동 56-4대 외 3개소	841.26	-	-	-		
	인라인스케이트장	-	신탄진동 56-4대 외 1개소	-	-	-	-		
	육상트랙	⑭	신탄진동 56-4대 외 1개소	-	-	-	1EA		
	체력 단련 시설	A 복근기르기	⑮	신탄진동 56-4대	-	-	-	2EA	
		B 자전거타기	⑯	신탄진동 56-4대	-	-	-	2EA	
		C 앉아서달리기	⑰	신탄진동 56-4대	-	-	-	1EA	
		D 양팔당기기	⑱	신탄진동 56-4대	-	-	-	2EA	
		E 가로하늘타기	⑲	신탄진동 56-4대	-	-	-	1EA	
		F 하늘걸기	⑳	신탄진동 56-4대	-	-	-	1EA	
		G 달리기	㉑	신탄진동 56-4대	-	-	-	1EA	
		H 앉아서밀기	㉒	신탄진동 56-4대	-	-	-	1EA	
		I 앉아서밀어주기	㉓	신탄진동 56-4대	-	-	-	1EA	
	유아 운동 시설	A 팔매달리기	㉔	신탄진동 56-4대	-	-	-	1EA	
		B 스트레칭	㉕	신탄진동 56-4대	-	-	-	2EA	
		C 흔들기	㉖	신탄진동 56-4대	-	-	-	1EA	
		D 허리돌리기	㉗	신탄진동 56-4대	-	-	-	1EA	
	노인 운동 시설	A 좌우 스트레칭	㉘	신탄진동 56-4대	-	-	-	1EA	
		B 옆으로 걷기	㉙	신탄진동 56-4대	-	-	-	1EA	
		외나무다리	㉚	신탄진동 56-4대	-	-	-	1EA	
		네트오르기	㉛	신탄진동 56-4대	-	-	-	1EA	
		모닥불놀이대	㉜	신탄진동 56-4대	-	-	-	1EA	
		소리골	㉝	신탄진동 56-4대	-	-	-	1EA	
		정글건너기	㉞	신탄진동 56-4대	-	-	-	1EA	

구분	시설명	부호	위치	부지면적(㎡)	건축면적(㎡)	연면적(㎡)	시설물	비고
편의 시설	계			2,099.38	106.39	106.39	8EA	8.7%
	화장실	사	신탄진동 56-4대	106.39	106.39	106.39	-	
	주차장	아	신탄진동 56-4대	1,976.70	-	-	-	
	음수전	자	신탄진동 56-4대	16.29	-	-	-	
	저전거보관대	㉔	신탄진동 56-4대 외 1개소	-	-	-	8EA	
관리 시설	계			22.70	35.09	35.09	73EA	0.1%
	관리창고	차	신탄진동 56-4대	22.70	35.09	35.09	-	
	장애인주차안내판	㉕	신탄진동 56-4대	-	-	-	2EA	
	경계휨스	㉖	신탄진동 55-2대 외 4개소	-	-	-	678.0M	
	로프휨스	㉗	신탄진동 56-4대	-	-	-	485.0M	
	공원등	㉘	신탄진동 56-4대 외 1개소	-	-	-	65EA	
	CCTV	㉙	신탄진동 56-4대 외 1개소	-	-	-	6EA	
기정	녹지		전지역	12,139.10	-	-	-	50.1%

■ 도로조서(변경없음)

구분	등급	번호	폭(M)	연장(M)	면적(㎡)	기능	기점	종점	비고
기정	소계			931.76	2,277.15				
기정	소로	3-1	3.0	482.81	1,493.35	연결로	진입광장1	주차장	
기정	소로	3-3	6.5	2.80	16.88	연결로	소로3-1	공동주택용지	
기정	산책로	5	2.0	21.28	42.56	연결로	공원동측경계	소로3-2	
변경	산책로	7	1.5 ~ 2.6	384.10	652.90	연결로	자전거도로	소로3-1	
기정	산책로	10	1.5	9.14	13.70	연결로	육상트랙	체력단련장	
기정	산책로	11	1.5	9.45	14.09	연결로	육상트랙	체력단련장	
기정	산책로	14	2.0	22.18	43.67	연결로	공원북측경계	산책로7	

다. 대청가로공원 결정 조서(변경없음)

구분	도면표시 번호	공원명	시설의 종류	위 치	면 적(m ²)			최 초 결정일	비 고
					기 정	변 경	변경후		
기 정	-	대청	가로 공원	대전광역시 대덕구 신탄진동 898번지 일원	3,218.1	-	3,218.1	2016.06.30	

라. 대청가로공원 조성계획 조서(변경없음)

■ 총괄조서(변경없음)

시설구분		시설명	부지면적 (m ²)	건축면적 (m ²)	시설물 (개소)	비고	
합 계			3,218.1		77EA		
시설	소 계		1,767.0		77EA	시설율 54.9%	
	교통 시설	계	1,099.9			34.2%	
		도로	진입로, 연결로	548.1			17.1%
		광장	진입광장1, 2	551.8			17.1%
	조경시설	바닥분수, 잔디브릭, 파고라, 조명열주, 남한제지 기동활용 조형물	90.7		9EA	2.8%	
	휴양시설	휴게광장, 리프벤치, 평의자, 등의자	576.4		27EA	17.9%	
	유희시설		-				
	운동시설		-				
	교양시설		-				
	편익시설		-				
관리시설	자전거보관대, CCTV, 보안등, 블라드등	-		41EA	-		
녹 지			1,451.1			녹지율 45.1%	

■ 시설조서(변경없음)

구분	시설명	부호	위치	부지면적(㎡)	건축면적(㎡)	연면적(㎡)	시설물	비고
	합 계			3,218.1	-	-	77EA	54.9%
	시 설			12,102.40	141.48	141.48	184	49.9%
도로 및 광장	계			1,099.9	-	-	-	34.2%
	도 로			548.1	-	-	-	
	진입광장1	가-1	신탄진동 772공	268.0	-	-	-	
	진입광장2	가-2	신탄진동 772공	283.8	-	-	-	
조경 시설	계			90.7	-	-	9EA	2.8%
	바닥분수	나	신탄진동 772공	39.4	-	-	-	
	잔디블럭	다	신탄진동 772공	51.3	-	-	-	
	파고라	①	신탄진동 772공	-	-	-	2EA	
	남한제지 기동활용 조형물	②	신탄진동 772공	-	-	-	1EA	
	조명열주	③	신탄진동 772공	-	-	-	6EA	
휴양 시설	계			576.4	-	-	27EA	17.9%
	휴게광장	라	신탄진동 772공	576.4	-	-	-	
	리프벤치	④	신탄진동 772공	-	-	-	6EA	
	평의자	⑤	신탄진동 772공	-	-	-	6EA	
	등의자	⑥	신탄진동 772공	-	-	-	15EA	
관리 시설	계			-	-	-	41EA	-
	자전거보관대	⑦	신탄진동 772공	-	-	-	3EA	
	CCTV	⑧	신탄진동 772공	-	-	-	2EA	
	보안등		신탄진동 772공	-	-	-	5EA	
	블라드등		신탄진동 772공	-	-	-	31EA	
	녹 지			1,451.1	-	-	-	45.1%

■ 도로조서(변경없음)

구분	등급	번호	폭(M)	연장(M)	면적(㎡)	기능	기점	종점	비고
기정	소계			204.5	548.1				
기정	소로	3-1	1.8	50.9	93.1	연결로	진입광장1	휴게광장	
기정	소로	3-2	3.3	49.5	177.3	연결로	진입광장1	휴게광장	
기정	소로	3-3	1.8	50.9	89.6	연결로	진입광장2	휴게광장	
기정	소로	3-4	3.3	49.4	177.3	연결로	진입광장2	휴게광장	
기정	소로	3-5	2.3	1.9	5.4	연결로	대로3-120	소로3-2	
기정	소로	3-6	2.3	1.9	5.4	연결로	대로3-120	소로3-4	

마. 관계도서 : 게재생략

6) 기타 사항에 관한 도시관리계획 결정 조서(변경없음)

(1) 대지내 공지, 차량 및 주차, 단지내 도로

도면번호	가구번호	구 분	계 획 내 용
A1-A2	A1 ~ A2	대지내 공지	<ul style="list-style-type: none"> ○ 각 단지 내 녹지면적은 전체 대지면적의 30% 이상을 확보하여 조경을 위한 식수 등의 조치를 하도록 권장한다. ○ 공동주택 단지 내 상징적인 주제정원을 1개소 이상 조성할 것을 권장한다. ○ 단지 내 녹지에는 다음 각 호에서 정한 기준에 따라 식재할 것을 권장한다. <ul style="list-style-type: none"> - 보행자 도로 : 관상효과가 큰 관목류와 교목으로 경관식재 및 유도식재를 한다. - 단지외곽도로 경계부 녹지 : 수관이 크고 지엽이 치밀한 교목과 하부식생을 조성하여 차폐식재를 한다. - 공동주택 건물 주변녹지 : 지면을 피복하는 수목을 식재하고, 계절에 따라 꽃이나 단풍 등으로 계절의 특성을 나타내는 수목을 식재한다. - 주차장 주변녹지 : 수엽이 치밀하고, 아랫 가지가 잘 자라지 않는 낙엽수로 녹음식재를 한다.
		차량 및 주차	<ul style="list-style-type: none"> ○ 모든 공동주택단지의 주차시설은 주차장법 및 대전광역시 주차장조례 및 시행규칙에 따라 확보하되 교통영향분석·개선대책 심의 내용을 따른다. ○ 공동주택용지의 주차장은 가급적 지하주차장으로 조성하며 지상부에 설치되는 경우 바닥포장을 환경친화적(잔디블럭 등) 소재를 권장한다. ○ 지하주차장은 아파트와 직접 연결되도록 설치할 것을 권장하며 자연채광이 가능하도록 권장한다. ○ 자전거 주차장은 자전거이용 활성화에 관한 법률 제11조에 의한 자전거 주차장을 지상부에 설치하여야 하며, 거치대의 외관 및 지붕은 투시형으로 설치한다. ○ 모든 주차장은 자주식주차장이어야 한다.
A1-A2	A1 ~ A2	단지내 도로	<ul style="list-style-type: none"> ○ 단지 내 도로구조는 보행자의 통행이 우선되도록 설치한다. ○ 단지 내 도로는 차량출입구에서 단지 외곽도로의 교차가 최소화 되도록 한다. ○ 단지 내 도로와 보도의 바닥포장은 다음 각 호의 기준을 따르도록 권장한다. <ul style="list-style-type: none"> - 단지내 도로 <ul style="list-style-type: none"> 가. 변화가 적고 보수가 용이하며, 저속을 유도하는 재료 및 포장패턴 선택 나. 단지 내 도로의 위계에 따라 재료와 색상 등을 구분 다. 투수콘, 콘크리트, 아스팔트 등 - 도로 <ul style="list-style-type: none"> 가. 장식적 처리를 통해 경관상의 기여와 보행의 쾌적성 제고 나. 미끄럼을 방지할 수 있는 질감이 거친 재료 사용 다. 보도블럭, 화강석, 자갈, 칼라투수콘 등의 재료를 사용

(2) 차량 진출입 불허구간

구 분	차량 진출입 불허구간	비 고
공동주택용지 (A1)	<ul style="list-style-type: none"> ○ 중로 1-304호선 일부구간 (1개소) ○ 중로 1-305호선 일부구간 (1개소) 	○ 설치위치 : 지침도 참조
공동주택용지 (A2)	<ul style="list-style-type: none"> ○ 중로 3-295호선 일부구간 (2개소) ○ 중로 3-297호선 전구간 (1개소) 	○ 설치위치 : 지침도 참조
공공청사	<ul style="list-style-type: none"> ○ 대로 3-120호선 ○ 중로 1-305호선 ○ 중로 2-678호선 (2개소) 	○ 설치위치 : 지침도 참조

7) 지구단위계획 시행지침(변경없음) : 게재생략

<별첨 3> 공공시설 귀속 등에 관한 사항

□ 도시개발사업으로 새로 설치하는 공공시설 조서(변경없음)

가) 공공시설 조서(행정청 무상 귀속분)

① 총괄표(변경없음)

시설구분		폭원(m)	노선수/ 개소	연장(m)	면적(m ²)	비고
합 계		6~28	317	5,290.5	57,598.4	
구 역 계 내	소계		-	285	4,747.5	49,828.8
	교통시설	일반도로	6~28	8	1,188	17,129.2
		주차장	-	1	-	1,092.4
	공간시설	공원	-	2	-	27,459.6
		공공공지	-	2	-	1,101.6
	공공·문화 체육시설	공공청사	-	4	-	3,046.0
	도로부속물	가로등	-	43	-	-
		교통시설	-	67	-	-
		안전시설	-	158	548	-
	상수관로		-	-	937	-
	하수관로	우수관로	-	-	1,643.5	-
		오수관로	-	-	431	-
	구 역 계 외	소계		-	32	1,046
교통시설		도로	15~28	4	1,046	7,769.6
도로부속물		교통시설	-	7	-	-
		안전시설	-	21	-	-

② 공공시설 조서(변경없음)

(1) 교통시설(도로) (변경없음)

(가) 20m 미만 도로개설구간 (변경없음)

시설명	위 치	연장(m)	폭(m)	면적(m ²)			비 고
				소계	구역계내	구역계외	
합 계				5,837.8	5,747.8	90.0	
중로2-678	대로3-120 ~ 중로3-297	155	18	2,901.5	2,901.5	-	
중로2-604	대로1-2 ~ 중로1-109	117	15	90.0	-	90.0	
중로3-295	중로1-305 ~ 중로2-678	86	12~13	1,101.6	1,101.6	-	
중로3-297	신탄진동82-2 ~ 신탄진동885	86	12	1,081.1	1,081.1	-	
소로3- 신탄진29	중로1-304 ~ 신탄진동456-1	52	6	315.3	315.3	-	
소로3- 신탄진30	중로2-678 ~ 신탄진동889	57	6	348.3	348.3	-	

(나) 20m 이상 도로개설구간 (변경없음)

시설명	위 치	연장(m)	폭(m)	면적(m ²)			비 고
				소계	구역계내	구역계외	
합 계				19,061.0	11,381.4	7,679.6	
대로 3-120	중로1-217 ~ 중로2-53	361	28	9,992.2	4,511.6	5,480.6	
중로 1-304	대로1-75 ~ 대로3-120	341	20~23	6,950.8	5,938.8	1,012.0	
중로 1-109	대로3-39 ~ 중로1-20	3,703	21	1,187.0	-	1,187.0	
중로 1-305	대로3-120 ~ 중로3-295	44	20	931.0	931.0	-	

(2) 교통시설(주차장) (변경없음)

시설명	위 치	주차면수	면적(m ²)			비 고
			소계	구역계내	구역계외	
합 계			1,092.4	1,092.4	-	
주차장	신탄진동 889번지		1,092.4	1,092.4	-	

(3) 공간시설 (변경없음)

시설명	위 치	주요시설	면적(m ²)			비 고
			소계	구역계내	구역계외	
합 계			28,561.2	28,561.2	-	
체육공원	신탄진동 885번지	운동시설 외	24,241.5	24,241.5	-	
가로공원	신탄진동 898번지	조경시설 외	3,218.1	3,218.1	-	
공공공지1	신탄진동 901번지	휴식공간 외	929.0	929.0	-	
공공공지2	신탄진동 888번지	휴식공간 외	172.6	172.6	-	

(4) 공공·문화체육시설 (변경없음)

시설명	위 치	주요시설	면적(m ²)			비 고
			소계	구역계내	구역계외	
합 계			3,046.0	3,046.0	-	
공공청사1	신탄진동 895번지	문화시설 외	876.5	876.5	-	
공공청사2	신탄진동 894번지	문화시설 외	910.0	910.0	-	
공공청사3	신탄진동 893번지	문화시설 외	911.8	911.8	-	
공공청사4	신탄진동 890번지	문화시설 외	347.7	347.7	-	

나) 공공시설(대체시설 포함) 시행할 자 및 시행방법(변경없음)

- 시행할 자 : 주식회사 동일스위트
- 시행방법 : 도시개발법에 의한 도시개발

다) 공공시설을 관리할 자 : 대전광역시, 대덕구청장

라) 공공시설 조서(도시개발법 제66조 규정에 의한 명세서)(변경없음)

① 토지조서 (변경없음)

- 대전광역시(건설도로과)

(1) 대로 3 - 120 (변경없음)

연번	소재지	지번		지목	공부면적 (㎡)	편입면적 (㎡)	실제이용상황(㎡)		소유자	소유권외의 권리
		본번	부번				공공시설	공공시설외		
1	신탄진동	897		도	4,511.6	4,511.6	4,511.6		동일스위트	
2	신탄진동	734		도	5,480.6	5,480.6		5,480.6	공유지	

(2) 중로 1 - 304 (변경없음)

연번	소재지	지번		지목	공부면적 (㎡)	편입면적 (㎡)	실제이용상황(㎡)		소유자	소유권외의 권리
		본번	부번				공공시설	공공시설외		
1	신탄진동	899		도	5,932.5	5,932.5	5,932.5		동일스위트	
2	신탄진동	900		도	6.3	6.3	6.3			
3	신탄진동	741		도	3,079.7	1,006.0		1,006.0	공유지	
4	신탄진동	120	38	도	4,336.3	6.0		6.0	공유지	

(3) 중로 1 - 305 (변경없음)

연번	소재지	지번		지목	공부면적 (㎡)	편입면적 (㎡)	실제이용상황(㎡)		소유자	소유권외의 권리
		본번	부번				공공시설	공공시설외		
1	신탄진동	896		도	931.0	931.0	931.0		동일스위트	

(4) 중로 1 - 109 (변경없음)

연번	소재지	지번		지목	공부면적 (㎡)	편입면적 (㎡)	실제이용상황(㎡)		소유자	소유권외의 권리
		본번	부번				공공시설	공공시설외		
1	신탄진동	55		도	46,331.0	1,187.0	1,187.0		공유지	

- 대전광역시(공원녹지과)

(1) 체육공원(변경없음)

연번	소재지	지번		지목	공부면적 (㎡)	편입면적 (㎡)	실제이용상황(㎡)		소유자	소유권외의 권리
		본번	부번				공공시설	공공시설외		
1	신탄진동	885		공	24,241.5	24,241.5		24,241.5	동일스위트	

(2) 가로공원(변경없음)

연번	소재지	지번		지목	공부면적 (㎡)	편입면적 (㎡)	실제이용상황(㎡)		소유자	소유권외의 권리
		본번	부번				공공시설	공공시설외		
1	신탄진동	898		공	3,218.1	3,218.1		3,218.1	동일스위트	

- 대덕구(공원녹지과)

(1) 공공공지 - 1 (변경없음)

연번	소재지	지번		지목	공부면적 (㎡)	편입면적 (㎡)	실제이용상황(㎡)		소유자	소유권외의 권리
		본번	부번				공공시설	공공시설외		
1	신탄진동	901		공	929.0	929.0		929.0	동일스위트	

(2) 공공공지 - 2 (변경없음)

연번	소재지	지번		지목	공부면적 (㎡)	편입면적 (㎡)	실제이용상황(㎡)		소유자	소유권외의 권리
		본번	부번				공공시설	공공시설외		
1	신탄진동	888		공	172.6	172.6		172.6	동일스위트	

- 대덕구(건설과)

(1) 중로 2 - 678 (변경없음)

연번	소재지	지번		지목	공부면적 (㎡)	편입면적 (㎡)	실제이용상황(㎡)		소유자	소유권외의 권리
		본번	부번				공공시설	공공시설외		
1	신탄진동	887		도	2,901.5	2,901.5		2,901.5	동일스위트	

(2) 중로 2 - 604 (변경없음)

연번	소재지	지번		지목	공부면적 (㎡)	편입면적 (㎡)	실제이용상황(㎡)		소유자	소유권외의 권리
		본번	부번				공공시설	공공시설외		
1	신탄진동	55		도	46,331.0	90.0		90.0	공유지	

(3) 중로 3 - 295 (변경없음)

연번	소재지	지번		지목	공부면적 (㎡)	편입면적 (㎡)	실제이용상황(㎡)		소유자	소유권외의 권리
		본번	부번				공공시설	공공시설외		
1	신탄진동	892		도	1,101.6	1,101.6		1,101.6	동일스위트	

(4) 중로 3 - 297(변경없음)

연번	소재지	지번		지목	공부면적 (㎡)	편입면적 (㎡)	실제이용상황(㎡)		소유자	소유권외의 권리
		본번	부번				공공시설	공공시설외		
1	신탄진동	886		도	1,081.1	1,081.1	1,081.1		동일스위트	

(5) 소로 3 - 신탄진29 (변경없음)

연번	소재지	지번		지목	공부면적 (㎡)	편입면적 (㎡)	실제이용상황(㎡)		소유자	소유권외의 권리
		본번	부번				공공시설	공공시설외		
1	신탄진동	902		도	315.3	315.3	315.3		동일스위트	

(6) 소로 3 - 신탄진30 (변경없음)

연번	소재지	지번		지목	공부면적 (㎡)	편입면적 (㎡)	실제이용상황(㎡)		소유자	소유권외의 권리
		본번	부번				공공시설	공공시설외		
1	신탄진동	891		도	348.3	348.3		348.3	동일스위트	

- 대덕구(교통과)

(1) 주차장 (변경없음)

연번	소재지	지번		지목	공부면적 (㎡)	편입면적 (㎡)	실제이용상황(㎡)		소유자	소유권외의 권리
		본번	부번				공공시설	공공시설외		
1	신탄진동	889		차	1,092.4	1,092.4		1,092.4	동일스위트	

- 대덕구(공공청사과)

(1) 공공청사 - 1 (변경없음)

연번	소재지	지번		지목	공부면적 (㎡)	편입면적 (㎡)	실제이용상황(㎡)		소유자	소유권외의 권리
		본번	부번				공공시설	공공시설외		
1	신탄진동	895		대	876.5	876.5	876.5		동일스위트	

(2) 공공청사 - 2 (변경없음)

연번	소재지	지번		지목	공부면적 (㎡)	편입면적 (㎡)	실제이용상황(㎡)		소유자	소유권외의 권리
		본번	부번				공공시설	공공시설외		
1	신탄진동	894		대	910.0	910.0	910.0		동일스위트	

(3) 공공청사 - 3 (변경없음)

연번	소재지	지번		지목	공부면적 (㎡)	편입면적 (㎡)	실제이용상황(㎡)		소유자	소유권외의 권리
		본번	부번				공공시설	공공시설외		
1	신탄진동	893		대	911.8	911.8	911.8		동일스위트	

(4) 공공청사 - 4 (변경없음)

연번	소재지	지번		지목	공부면적 (㎡)	편입면적 (㎡)	실제이용상황(㎡)		소유자	소유권외의 권리
		본번	부번				공공시설	공공시설외		
1	신탄진동	890		대	347.7	347.7	347.7		동일스위트	

② 세부 시설물 조서 (변경없음)

(1) 도로

(가) 우수관관리청 : 대전광역시 대덕구(건설과)

공 종	규 격	단위	수 량								비고	
			20m미만			20m이상				계		
			중로 2-678	중로 3-295	소계	대로 3-120	중로 1-304	중로 1-305	소계			
우수공	삼중벽관	D200	m	167	36	203	-	-	-	-	203	
	삼중벽관	D300	m	-	-	-	-	161	67	228	228	
	원형맨홀	D900	EA	6	2	8	-	6	4	10	18	

(나) 상수관관리청 : 대전광역시(상수도사업본부 대덕사업소)

공 종	규 격	단위	수 량								비 고	
			20m미만			20m이상				계		
			중로 2-678	중로 3-295	소 계	대로 3-120	중로 1-304	중로 1-305	소 계			
상수공	주철관	D400	m	-	-	-	372	-	-	372	372	
		D300	m	-	-	-	37	-	85	122	122	
		D150	m	-	-	-	12	-	-	12	12	
		D100	m	39	92	131	91	193	16	300	431	
	유량계	D300	EA	-	-	-	-	-	1	1	1	

(다) 소방시설관리청 : 동부소방서

공 종	규 격	단위	수 량		비고
			20m이상	계	
			대로3-120		
지상식소화전		EA	2	2	

(라) 우수공[관리청 : 대전광역시 대덕구(건설과)]

공 종	규 격	단위	수 량										비고	
			20m미만					20m이상						계
			중로 2-678	중로 3-295	중로 3-297	소로3 신탄진30	소계	대로 3-120	중로 1-304	중로 1-305	소계			
우수공	VR관	D300	m	-	-	-	-	-	270	140	-	410	410	
		D600	m	50	100	72	47.5	269.5	-	-	-	-	269.5	
		D800	m	117	-	-	-	117	230	347	55	632	749	
		D1200	m	-	-	-	-	-	215	-	-	215	215	
	우수받이	500x400	EA	8	7	2	3	20	28	32	5	65	8	
	연결관	D250	m	44	25	3	22	94	66	138	31.5	235.5	329.5	
	원형맨홀	D900	EA	-	2	2	2	6	-	-	-	-	6	
		D1200	EA	2	-	-	-	2	5	9	1	15	17	
		D1500	EA	3	-	-	-	3	5	-	-	5	8	
	횡단측구	D300	m	-	-	-	-	-	-	5	-	5	5	

(마) 구조물공[관리청 : 20m 이상 대전광역시(건설도로과), 20m 미만 대덕구(건설과)]

공 종	규 격	단위	수 량						비고	
			20m미만			20m이상				
			중로2-678	소로3 신탄진29	소계	중로1-304	소계	계		
구조물공	L형옹벽	H=2.0~2.5m	m	58	33	91	140	140	231	

(바) 포장공[관리청 : 20m 이상 대전광역시(건설도로과), 20m 미만 대덕구(건설과)]

공 종	규 격	단위	수 량										비고		
			20m미만					20m이상							
			중로 2-678	중로 3-295	중로 3-297	소로3 신탄진29	소로3 신탄진30	소계	대로 3-120	중로 1-304	중로 1-305	소계			
포장공	아스콘포장	T=15cm	M2	1,675	631	1,010	-	-	3,316	-	4,231	604	4,835	8,151	
	아스콘포장	T=25cm	M2	-	-	-	-	-	-	6,473	-	-	6,473	6,473	
	콘크리트포장	T=20cm	M2	-	-	-	279	234	513	-	-	-	-	513	
	자전거도로 포장	T=7cm	M2	250	-	-	-	-	250	667	339	-	1,006	1,256	
	미끄럼방지포장	T=2.5~3mm	M2	490	-	229	-	-	719	930	75	-	1,005	1,724	
	투수블록포장	T=6cm	M2	537	254	258	-	-	1,049	1,806	1,863	153	3,822	4,871	
M2			630	278	436	-	-	1,344	1,806	1,863	153	3,822	5,166		

공종	규격	단위	수량											비고	
			20m미만						20m이상						계
			중로 2-678	중로 3-295	중로 3-297	소로3 신탄진29	소로3 신탄진30	소계	대로 3-120	중로 1-304	중로 1-305	소계			
포장공	잔디블록포장	T=8cm	M2	88	-	-	-	-	88	539	128	-	667	755	
	L형 측구	200×250 ×1000	M	285	166	227	-	-	678	699	690	78	1,467	2,145	
	고원식포장	-	M2	959	-	385	-	-	1,344	455	75	-	530	1,874	
	보도경계석	150×150 ×1000	M	491	175	176	-	-	842	1,993	990	80	3,063	3,905	

(사) 부대공[관리청 : 교통안전시설물-대전광역시(공공교통정책과)]

[관리청 : 도로안전시설물-20m 이상 대전광역시(공공교통정책과), 20m 미만 대덕구(건설과)]

공종	규격	단위	수량											비고			
			20m미만						20m이상						계		
			중로 2-678	중로 3-295	중로 3-297	소로3 신탄 진29	소로3 신탄 진30	소계	대로 3-120	중로 1-304	중로 1-305	기타	소계				
부대공	교통안전시설물	백색파선	T=15cm	m	67	-	-	-	-	67	795	270	55	-	1,120	1,187	
		황색실선	T=15cm	m	408	233	314	-	91	1,046	1,234	1,274	137	335	2,980	4,026	
		횡단보도	백색	m ²	190	16	71	-	-	277	165	234	30	-	429	706	
		문자맞기호	백색	m ²	38	6	6	2	3	56	126	55	10	27	218	274	
		문자맞기호	황색	m ²	-	-	-	-	-	-	8	-	-	-	8	8	
		문자맞기호	청색	m ²	-	-	-	-	-	-	20	-	-	-	20	20	
	도로안전시설물	표지판	삼각900x900	EA	6	-	5	-	1	12	-	-	-	1	1	13	
			사각600X600	EA	1	-	1	-	-	2	2	-	1	4	7	9	
			오각600x200	EA	15	-	3	-	-	18	4	6	1	-	11	29	
			900x400	EA	-	-	-	-	-	-	1	-	-	-	1	1	
			원형D600	EA	8	-	1	-	-	9	-	-	-	2	2	11	
			900X900 600X600	EA	-	-	-	-	-	-	-	-	-	-	-	-	
			1000X1700	EA	-	-	1	-	-	1	1	-	-	-	1	2	
반사경	D800	EA	-	-	1	-	-	1	1	-	-	-	1	2			
볼라드	100x100x1000	EA	29	-	8	-	-	37	26	11	3	-	40	77			

공 종			규 격	단 위	수 량											비 고	
					20m미만						20m이상						계
					중로 2-678	중로 3-295	중로 3-297	소로3 신탄 진29	소로3 신탄 진30	소계	대로 3-120	중로 1-304	중로 1-305	기타	소계		
부 대 공	도로 안전 시설 물	차선분리대	1800x900	경간	-	-	-	-	-	-	236	-	-	-	236	236	
		안전휀스	1500x1200	경간	-	-	-	-	-	-	248	-	64	-	312	312	
		유도봉	250x80x 750	EA	-	-	12	-	-	12	12	35	-	21	68	80	

(아) 가로수 [관리청 : 대전광역시 대덕구(공원녹지과)]

공 종			규 격	단 위	수 량										비 고	
					20m미만					20m이상						계
					중로 2-678	중로 3-295	소로3- 신탄 진 29	소로3- 신탄 진 30	소계	대로 3-120	중로 1-304	중로 1-305	소계			
가로수식재 (왕벚나무)	H=4.0B=10	주	-	-	-	-	-	-	45	-	-	45	45			

(자) 전기시설[관리청 : 대덕구(안전총괄과)]

공 종	규 격	단 위	수 량			비 고	
			20m미만	20m이상	계		
전기공사	가로등	-	EA	10	33	43	

(2) 공원 및 공공공지

(가) 식재관리청 : 대덕구(공원녹지과)

수종	규격	단위	수량					비고	
			계	체육공원	공공공지 1	공공공지 2	가로공원		
상록 교목	소나무	H8.0xW4.0xR40	주	1	-	-	-	1	
	소나무	H6.0xW3.0xR30	주	24	-	5	1	18	
	소나무	H5.0xW2.5xR20	주	8	-	2	2	4	
	소나무	H5.0xW2.5xR30	주	19	19	-	-	-	
	소나무	H4.0xW1.8xR20	주	8	8	-	-	-	
	스트로브잣	H2.5xW1.2	주	78	27	10	-	41	
	서양측백	H2.5xW0.8	주	6	6	-	-	-	
	섬잣나무	H3.5xR32	주	1	1	-	-	-	
	섬잣나무	H3.0xR40	주	1	1	-	-	-	
	섬잣나무	H3.5xR26	주	1	1	-	-	-	
	섬잣나무	H4.0xR26	주	1	1	-	-	-	
반송	H1.2xW1.0	주	6	6	-	-	-		
낙엽 교목	꽃사과	H3.5xR10	주	1	-	-	1	-	
	꽃사과	H3.0xR10	주	21	21	-	-	-	
	느티나무	H6.0xR30	주	1	-	1	-	-	
	느티나무	H4.5xR30	주	2	2	-	-	-	
	느티나무	H4.5xR20	주	26	26	-	-	-	
	단풍나무	H3.5xR12	주	17	17	-	-	-	
	메타세쿼이아	H5.0xR15	주	102	102	-	-	-	
	산딸나무	H3.5xR10	주	10	10	-	-	-	
	산딸나무	H3.5xR8	주	10	10	-	-	-	
	왕벚나무	H4.5xB15	주	2	-	-	2	-	
	왕벚나무	H3.0xB8	주	14	12	-	2	-	
	이팝나무	H4.0xR15	주	30	-	-	1	30	
	이팝나무	H4.0xR12	주	90	90	-	-	-	
	이팝나무	H3.5xR12	주	20	-	10	-	10	
	자귀나무	H3.5xR15	주	-	-	-	-	-	
	팔배나무	H3.5xR8	주	28	28	-	-	-	
	팽나무	H6.0xR30	주	-	-	-	-	-	
	청단풍	H4.0xR15	주	28	-	14	-	14	
	청단풍	H3.5xR8	주	7	7	-	-	-	
	청단풍	H3.5xR12	주	8	7	-	1	-	
산수유	H3.0xR10	주	27	-	7	-	20		
산수유	H3.0xR8	주	10	10	-	-	-		
백목련	H3.0xR10	주	14	-	-	-	14		
홍가시나무	H2.0	주	20	-	-	-	20		
상록 관목	남천	H1.0x3가지	주	1,310	1,310	-	-	-	
	사철나무	H1.0xW0.3	주	2,100	2,000	-	100	-	
	회양목	H0.3xW0.3	주	4,640	2,000	1,200	200	1,240	

수 종	규 격	단위	수 량					비고	
			계	체육공원	공공공지 1	공공공지 2	가로공원		
낙엽 관목	꽃대강	H0.6xW0.3	주	850	450	400	-	-	
	꽃대강	H0.8xW0.4	주	600	-	-	-	600	
	박태기나무	H1.0xW0.3	주	30	30	-	-	-	
	백철쭉	H0.3xW0.3	주	2,470	2,470	-	-	-	
	산철쭉	H0.3xW0.3	주	5,830	3,430	1,400	500	500	
	영산홍	H0.3xW0.3	주	4,220	3,020	200	300	700	
	조팝나무	H0.6xW0.3	주	2,950	2,750	-	200	-	
	화살나무	H0.8xW0.4	주	-	-	-	-	-	
초화류	자산홍	H0.3xW0.3	주	2,220	-	700	-	1,520	
	수호초	8cm	본	1,000	1,000	-	-	-	
	기타초화류	-	본	12,250	7,500	-	4,750	-	
기타	잔디	0.3*0.3*0.03	M2	2,301	-	521	37	1,743	
	잔디	0.18x0.18	M2	10,791	10,791	-	-	-	
	수목명패	걸이형	개소	22	-	6	5	11	
	수목명패	꽃이형	개소	19	-	5	5	9	

(나) 시설관리청 : 대덕구(공원녹지과)

시 설 명	규 격	단위	수 량					비 고
			계	체육공원	공공공지1	공공공지2	가로공원	
팔각정자	5000x5000x4300	개소	1	-	1	-	-	
파고라-A	3600x3600x3190	개소	4	4	-	-	-	
파고라-B	4200x4000x3200	개소	2	2	-	-	-	
파고라-C	4000x4000x3390	개소	1	-	-	1	-	
파고라-D	3600x3600x3400	개소	2	-	-	-	2	
조형파고라	3600x1500x2500	개소	-	-	-	-	-	
남한제지 기동활용 조형물	850x850x3600	개소	-	-	-	-	-	
등의자	1600x490x775	개소	20	20	-	-	-	
등의자	1600x695x709	개소	6	6	-	-	-	
등의자	1600x490x770	개소	15	-	-	-	15	
평의자	1600x430x430	개소	18	12	-	-	6	
평의자	1600x472x400	개소	12	9	-	3	-	
리프벤치	1800x1800xxH440	개소	6	-	-	-	6	
앉음벽	H400	M	-	-	-	-	-	
앉음벽	W300xH450	M	52.0	39.0	13.0	-	-	
조형앉음벽	4000x1000x400	개소	-	-	-	-	-	
체력단련시설	A-I	개소	15	12	-	3	-	
어린이체력단련시설	A-G	개소	-	-	-	-	-	
유아운동시설	A-D	개소	5	5	-	-	-	
배드민턴 지주	이동형	조	-	-	-	-	-	
어린이놀이대	-	개소	10	10	-	-	-	
휴게데크	2,000x2,000T30	개소	6	6	-	-	-	
휴게데크	1,800x1,800x400	개소	7	7	-	-	-	

시 설 명	규 격	단위	수 량					비 고
			계	체육공원	공공공지1	공공공지2	가로공원	
음수대	-	식	2	2	-	-	-	
화장실	7000x3300x3000	개소	1	1	-	-	-	
화장실	7000x3400x2900	개소	1	1	-	-	-	
관리창고	6003x3000x2700	개소	1	1	-	-	-	
자전거보관대	4000x2000x2310	개소	8	8	-	-	-	
자전거보관대	4000x2000x2310	개소	3	-	-	-	3	
바닥분수	6800x5800	식	1	-	-	-	1	
안내판	-	개소	2	2	-	-	-	
목재계단	W1500	단	-	-	-	-	-	
조형플랜터	H600	식	1	1	-	-	-	
경계웬스	W2000xH2400	M	678.0	678.0	-	-	-	
로프웬스	H600	M	485.0	485.0	-	-	-	
블라드	D170xH750	EA	-	-	-	-	-	
플랜터	H400	M	10.0	10.0	-	-	-	
담장	H1200xW300	M	9.0	-	9.0	-	-	
수목보호호흡덮개	1500x1500	개소	-	-	-	-	-	
조명열주	240x240xH3000	개소	6	-	-	-	6	
카스트퍼	120x150x750,고무	조	52	52	-	-	-	

(다) 포장공[관리청 : 대덕구(공원녹지과)]

포 장 명	규 격	단위	수 량					비 고
			계	체육공원	공공공지1	공공공지2	가로공원	
녹지경계석	150x150, 직선	M	4,194.3	3,622.0	10.0	37.0	525.3	
녹지경계석	150x150, 곡선	M	252.9	141.0	6.0	8.0	97.9	
포장경계석	150x150, 직선	M	1,014.0	1,014.0	-	-	-	
포장경계석	150x150, 곡선	M	59.0	59.0	-	-	-	
원주목경계	W100	M	-	-	-	-	-	
모래막이	W230, 점토블럭	M	-	-	-	-	-	
차도경계석	200x250, 직선	M	286.0	286.0	-	-	-	
차도경계석	200x250, 곡선	M	64.5	64.5	-	-	-	
경계엣지	H125	M	38.0	-	38.0	-	-	
투수블럭포장	T60	M2	769.2	519.2	151.0	99.0	-	
투수블럭포장	T80	M2	4,328.1	2,740.6	-	-	1,587.5	
황토포장	T150	M2	-	-	-	-	-	
고무칩포장	T75	M2	733.0	733.0	-	-	-	
모래포장	T300	M2	-	-	-	-	-	
투수콘크리트포장	T70	M2	806.1	806.1	-	-	-	
투수콘크리트포장	T100	M2	712.0	712.0	-	-	-	
투수아스콘	T150	M2	1,658.2	1,658.2	-	-	-	

포 장 명	규 격	단위	수 량					비 고
			계	체육공원	공공공지1	공공공지2	가로공원	
우드블럭포장	T80	M2	112.8	112.8	-	-	-	
디딤석포장	T50	M2	101.1	100.0	1.1	-	-	
잔디보호매트포장	T40	M2	-	-	-	-	-	
점자블럭포장	300x300xT60	EA	1,862.0	1,724.0	31.0	-	107.0	
잔디블럭포장	T80	M2	49.0	-	-	-	49.0	
우레탄포장	T150	M2	689.3	689.3	-	-	-	
인조잔디포장	T20	M2	2,763.6	2,763.6	-	-	-	

(라) 우수관리청 : 대덕구(공원녹지과)

시 설 명	규 격	단위	수 량					비 고
			계	체육공원	공공공지1	공공공지2	가로공원	
PE빗물받이	500x400	개소	6	6	-	-	-	
집수정	900x900	개소	46	32	3	2	9	
집수정	320x1000, 압연강재	개소	4	4	-	-	-	
우수맨홀	1호맨홀(D900)	개소	21	21	-	-	-	
우수관	D300, 삼중벽관	M	1,207.6	930.8	39.5	24.0	213.3	
우수관	D450, 삼중벽관	M	69.0	69.0	-	-	-	
기타배수시설	-	식	1	1	-	-	-	

(마) 조명관리청 : 대덕구(공원녹지과)

시 설 명	규 격	단위	수 량					비 고
			계	체육공원	공공공지1	공공공지2	가로공원	
조명열주	240x240xH3000	개소	6	-	-	-	6	
투사등	10W	개소	15	15	-	-	-	
투사등	16W	개소	3	-	3	-	-	
볼라드등	30W	개소	45	14	-	-	31	
보안등	60W	개소	5	-	-	-	5	
보안등	150W	개소	51	39	9	3	-	

(바) 방범용 CCTV [관리청 : 대덕구(교육공동체과)]

시 설 명	규 격	단위	수 량					비 고
			계	체육공원	공공공지1	공공공지2	가로공원	
방범용 CCTV	-	개소	10	6	1	1	2	

도시계획도로(중로 2-690호선) 부분 사용(임시)개시 공고

도로법 제39조(도로의 사용개시 및 폐지)의 규정에 의거 도시계획도로(중로 2-690호선)의 부분 사용(임시)개시 구간을 다음과 같이 공고합니다.

2026년 3월 27일

대전광역시 대덕구청장

1. 도로의 종류: 도시계획도로(중로2-690호선)
2. 노선번호·노선명: 중로 2-690호선(L=74m, B=18.5~24m)
3. 사용개시 구간
 - 가. 위 치: 대전광역시 대덕구 읍내동 75-38번지 ~ 517-94번지
 - 나. 규 모: 중로 2-690호선 L=74m 중 일부(L=69m, B=20.0m) 사용(임시)개시
→ 교통영향평가 단기안('25.11.)에 따라 시공한 부분에 한함
4. 주요통과지: 계족로 접속부(읍내동 75-42) ~ 쌍용더플래티넘@ 정문(읍내동 517-3)
5. 사용(임시)개시일자: 2026. 3. 27.(금), 오전 9시부터 도로 사용개시일까지
6. 유지관리책임자: KB부동산신탁(주), 회덕지역주택조합
7. 도면의 열람기간 및 열람장소
 - 가. 열람기간: 2026. 3. 27. ~ 4. 10.(14일간)
 - 나. 열람장소: 대전광역시 대덕구청 도시계획과(☎042-608-5102)
8. 첨부: 위치도, 지형도(5만분의 1) - 별첨
 - ※ 비고: 공동주택의 진출입로 확보를 위해 준공 전 임시로 사용개시하는 사항임

○ 위치도



사업자등록 폐업에 따른 처분사전통지서 공시송달 공고

「부가가치세법」제8조에 따라 관할세무서장에게 폐업신고를 하거나 관할세무서장이 사업자등록을 말소한 영업자에 대하여「식품위생법」제37조(영업허가 등)제7항의 규정에 의거 영업신고된 사항을 직권말소 하고자 같은 법 시행규칙 제47조의2(영업신고 또는 등록 사항의 직권말소 절차)에 따라 영업자의「식품위생법」위반사항에 대한 직권말소 예정사항을 공시송달(공고)합니다.

2026년 3월 27일

대전광역시 대덕구청장

1. 공고기간: 2026. 3. 27. ~ 2026. 4. 10.(15일간)
2. 근거법규: 「식품위생법」 제37조제4항, 제37조제7항
2. 근거법규: 「식품위생법」 제37조제4항, 제37조제7항
3. 행정처분(직권말소) 공고내용

업종	업소명	대표자	소재지 주소	위반사항	처분내용
즉석판매 제조가공업	기음수제청잼	유○○	대전광역시 대덕구 홍도로 130, 1층 (중리동)	사업자등록 폐업 (2024. 9. 25.)	직권말소
	오앤유주식회사	전○○	대전광역시 대덕구 옛신탄진로 195, 1층 (오정동)	사업자등록 폐업 (2025. 4. 25.)	직권말소

4. 고지사항
 - 「식품위생법」 제37조제7항 및 같은 법 시행규칙 제47조의2 규정에 따라 2026년 4월 10일까지 의견제출이 없을 경우 상기 영업신고 사항에 대하여 공고 등의 절차 없이 직권말소 처리됨을 알려드립니다.
 - 이 처분에 이의가 있는 경우에는 「행정심판법」 제27조 및 「행정소송법」 제20조 규정에 따라 처분이 있음을 안 날로부터 90일 이내(처분이 있었던 날부터 180일 이내)에 행정심판을 청구하거나 행정소송을 제기할 수 있음을 알려드립니다.

5. 문의처: 대덕구 위생과 식품유통팀 ☎ 042-608-6964. 끝.

공시송달 공고

「한부모가족지원법」제25조의2에 따라 한부모가족 아동양육비 환수 결정에 따른 반납고지서를 발송하였으나 폐문부재 등의 사유로 본인에게 송달이 불가능하여, 「행정절차법」 제14조4항 및 「지방세기본법」 제33조의 규정에 따라 다음과 같이 공시송달(공고)합니다.

2026년 3월 27일

대전광역시 대덕구청장

1. 공고명칭: 한부모가족아동양육비 환수 반납고지서 반송에 의한 공시송달 공고
2. 공시송달대상

대상자	주소	반납사유	반납금액	환수대상기간	반송사유
마*영	대전광역시 대덕구 홍도로99번길 11, 1**호 (오정동, 용궁빌라)	근로소득 미신고에 따른 한부모아동양육비 과잉 지급분 환수	70,000원 (금칠만원) ※7차 부과분	'24. 9월~10월	폐문부재
마*영	대전광역시 대덕구 홍도로99번길 11, 1**호 (오정동, 용궁빌라)	근로소득 미신고에 따른 한부모아동양육비 과잉 지급분 환수	70,000원 (금칠만원) ※6차 부과분(독촉)	'24. 9월~10월	폐문부재

3. 공고(의견제출) 기간: 2026. 3. 27. ~ 2026. 4. 10. (14일간)

4. 기타

가. 상기 공고 대상자는 공고기간 내 환수금을 납부하여 주시기 바라며, 공고기간 경과 시 「행정절차법」 제15조(송달의 효력발생)규정에 의하여 본 서류는 본인에게 송달된 것으로 간주 됨을 알려드립니다.

나. 또한, 납부기간 내에 환수금을 납부하지 않을 경우, 국세 또는 지방세 체납 처분의 예 등에 따라 납부 독촉 진행 후, 「지방세징수법」 제33조(압류) 등의 규정에 의거 귀하의 재산이 압류될 수 있습니다.

라. 기타 자세한 사항은 대전 대덕구청 가족친화과(☎042-608-6783)로 문의하시기 바랍니다.

공시송달 공고

대화동1구역 재개발정비사업조합이 시행하는「대화동1구역 재개발정비사업」과 관련하여 중앙토지수용위원회에서 2025. 10. 30.자로 재결된 토지 등에 대한 재결서 정본을 소유자에게 송달하고자 하였으나, 주소 및 거소 불명 등의 사유로 송달이 불가능한 바, 『공익사업을 위한 토지 등의 취득 및 보상에 관한 법률』 시행령 제4조의 규정에 의거 하여 아래와 같이 공시송달 공고를 하고자 합니다.

2026년 3월 27일

대전광역시 대덕구청장

1. 사 업 명: 대화동1구역 재개발정비사업
2. 사업의 위치: 대덕구 대화동 일원
3. 사업시행자: 대화동1구역 재개발정비사업조합
4. 공고내용: 재결서 정본 송달(재결일 : 2025. 10. 30.)
5. 공고 기간: 2026. 3. 27. ~ 2026. 4. 13.(17일)
6. 공시송달 대상자: 김○심
7. 기 타
 - 공시송달 공고일로부터 14일이 경과한 날에 해당 서류가 송달받을 자에게 송달된 것으로 본다.
 - 재결서 정본 수령장소: 대전광역시 대덕구청 도시계획과(☎ 042-608-5942)

2025년도 재난관리 실태 공고

「재난 및 안전관리 기본법」 제33조의3(재난관리 실태 공시 등) 및 같은 법 시행령 제42조의2(재난관리실태 공시방법 및 시기 등)에 따라, 우리 기관과 관련된 전년도 재난발생 및 수습 현황, 재난예방조치 실적, 재난관리에 관한 중요 사항 등을 공시함으로써 주민의 알권리를 충족시키고, 재난관리에 대한 책임행정을 강화하기 위하여 다음과 같이 2025년도 재난관리 실태를 공고합니다.

2026년 3월 27일

대전광역시 대덕구청장

1. 재난관리 실태 공시 총괄

- ◆ 2025년도에는 호우재난에서만 1회 발생하여 총 3건의 피해가 발생하였고, 복구를 위해 재난지원금이 총 9,478천원이 소요되었으며 재해복구는 모두 완료되었습니다.
- ◆ 「재난 및 안전관리 기본법」 제25조의2제1항에 따른 예방실적으로는
 - 재난에 대응할 조직은 1개 과(재난안전과) 총 18명으로 지난해보다 2명 증가하였습니다.
 - 재난의 예측 및 정보전달체계는 10종으로 115개소에 설치되었으며, 지난해와 동일합니다

- 재난발생에 대비한 교육·훈련은 고위관리자, 직원, 지역자율방재단, 지역주민 등을 대상으로 총 18개 과정에 총 658명이 참석하였습니다.
- 재난 관련 홍보 실적은 현장홍보로 22건에 270명이 참여하였으며, 언론보도는 18건 있어 지난해보다 증가하였습니다
- 약 47억원의 예산을 통해 관내 하수관로 정비사업 등 총 15개의 재난방지시설 정비사업을 완료하였으며, 지난해보다 28억의 예산을 더 확보하였습니다
- 방재물자로 하천에 유출된 기름을 제거하기 위한 오일펜스 등이 총 5종 254개가 있으며, 지난해보다 2개 감소하였습니다.
- 의료시설로 「의료법」에 따른 219개의 병·의원에 총 2,164개의 병상과 의사 242명, 간호사 803명, 구급차 13대, 영안실 2개소가 있으며, 시설 수는 지난해보다 4개소 감소했습니다.
- 재난 발생 시, 주민이 대피할 수 있는 수용시설로는 총 5종 29개소가 있으며, 6,981명을 수용할 수 있습니다.
- 복구장비로는 구조, 복구, 산불진화 등을 위한 4종 1,518개를 보유하고 있습니다.
- 기술인력은 토목, 건축 등 9개 직종의 1,391명과 기능인력은 전기공, 기계공 등 8개 직종의 5,596명으로 총 6,987명이 있으며,
- 특수단체 및 봉사단체로는 지역자율방재단과 의용소방대 등 7개 단체에 총 1,894명의 회원이 있습니다.

- ◆ 「재난 및 안전관리 기본법」 제67조에 따른 재난관리 기금적립은 25년도 확보 기준액은 607백만원 중 606.6백만원 확보되어 99.9% 확보되었습니다.
 - 최근 5년간 평균 516.4백만원 보다 90.2백만원 증가하였고, 지난해 보다 41백만원 증가하였습니다.
 - 확보된 재난관리기금을 금년도에 78백만원 사용하였으며, 지난해보다 19백만원 적게 사용하였습니다.

- ◆ 「자연대책법」 제75조의2에 따른 지역안전도 진단 결과 A등급으로 안전에 가까우며, 지난 진단결과와 비교하여 2등급 개선하였습니다.

- ◆ 그 밖에
 - 기존 공공시설물 내진보강은 공공건축물 및 도로건축물 보강대상 69개소 중 49개소에 내진성능 확보 또는 내진보강 완료되어 71%의 내진율을 보이고 있습니다.
 - 금년도의 공공건축물 내진보강은 총 1건 193백만원의 예산을 사용하여 내진보강 공사를 완료하였습니다.

- ◆ 이러한 전반적인 상황을 볼 때, 우리구의 재난관리 역량은
 - 재난관련 교육 및 홍보 추진실적이 우수하고 방시설의 점검 및 정비 분야, 내진보강 및 지역안전도 진단 분야도 개선되는 등 재난 관리에 대한 지속적이고 안전한 관리체계를 유지하고 있습니다

2. 재난관리 실태 세부 공시

1) 전년도 재난의 발생 및 수습현황

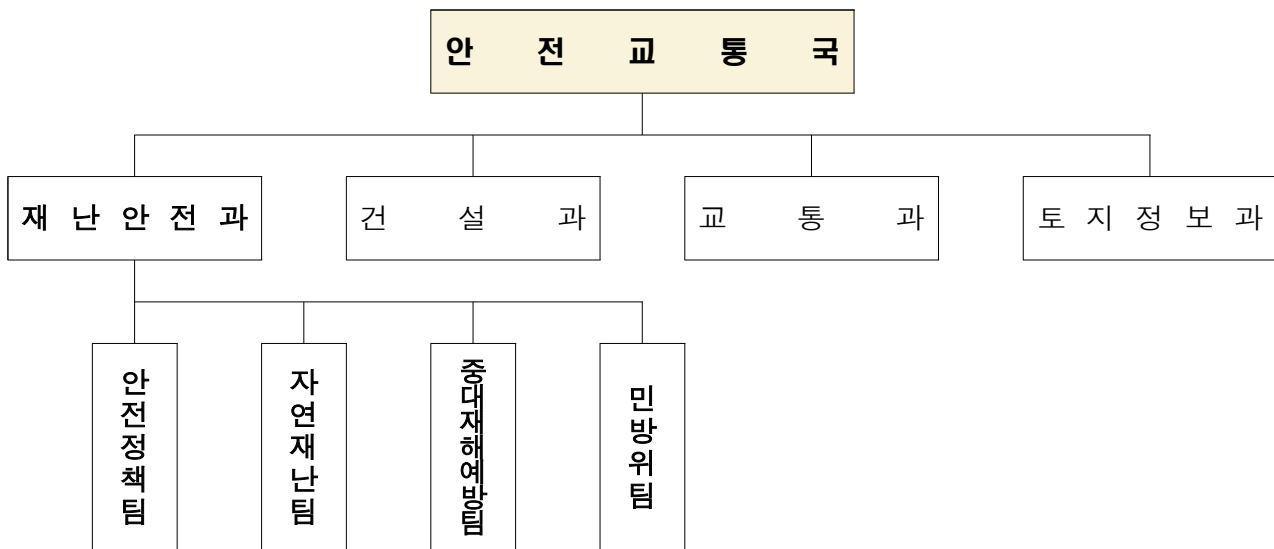
일시	재난(피해) 원인	피해내용	복구내용	추진사항
'25.7.16. ~ 7. 20.	호우	-주택침수 1건 -농작물·농경지 2건	재난지원금 9,478천원	지급완료

※ 작성대상 : 복구계획서 수립 또는 재난의 발생에 따른 수습에 필요한 지원을 한 재난

2) 「재난 및 안전관리 기본법」 제25조의4제1항에 따른 재난예방 조치실적

① 재난에 대응할 조직의 구성 및 정비

가. 기구



나. 정원

과 별	계	일 반 직								기타
		소계	4급	5급	6급	7급	8급	9급		
계	정원	21	21	1	1	6	5	8	-	-
	현원	18	18	1	1	5	7	3	1	-

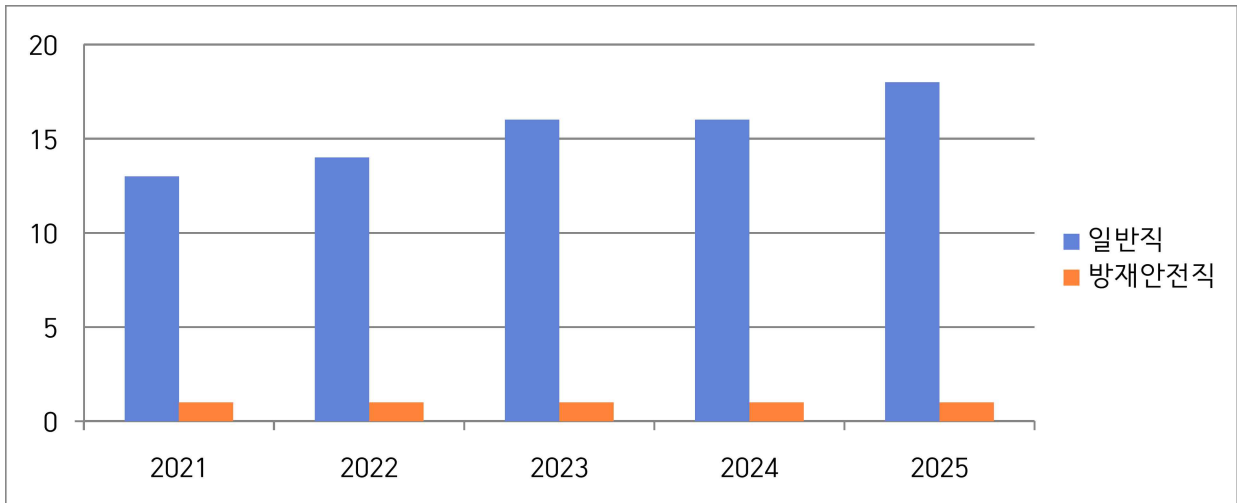
※ 작성대상 : 「재난 및 안전관리 기본법」 제3조제1호의 재난과 관련된 업무를 담당하는 부서

다. 방재안전직 정·현원 현황

과 별		계	일 반 직						
			소계	4급	5급	6급	7급	8급	9급
계	정원	1	1	-	-	-	1	-	-
	현원	1	1	-	-	-	1	-	-

◇ 연도별 비교(도표, 그래프 등)

구 분	2021	2022	2023	2024	2025
일반직 현원(인원) * 방재안전직 포함	13	14	16	16	18
방재안전직 현원(인원)	1	1	1	1	1



☞ 안전에 대한 경각심이 커짐에 따라 재난부서 정원 증가

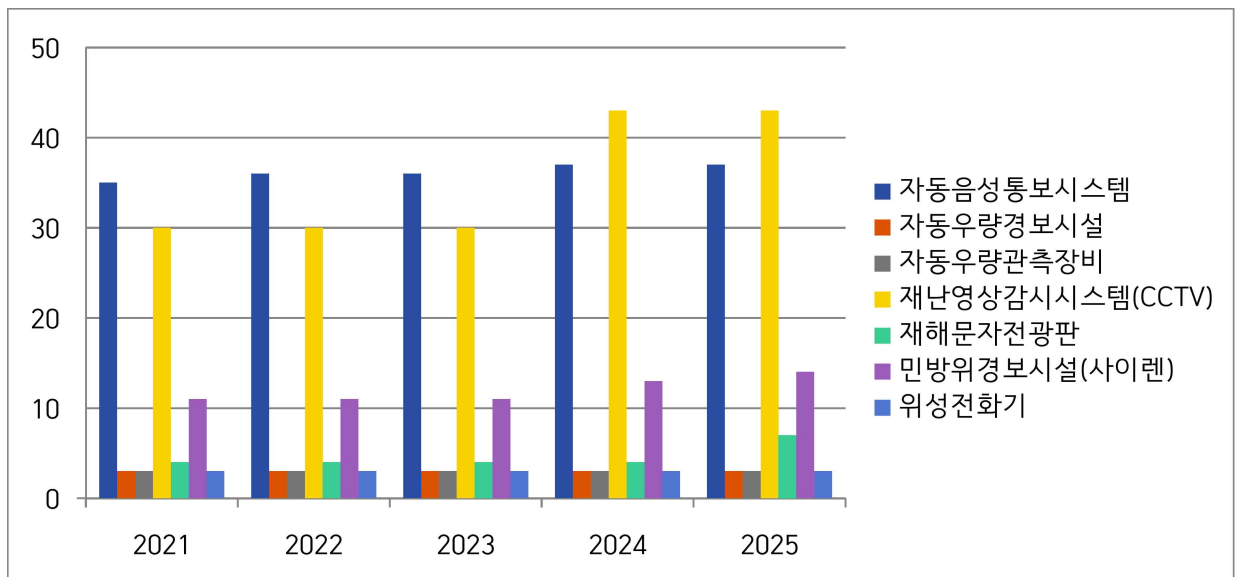
② 재난의 예측 및 예측정보 등의 제공이용에 관한 체계의 구축
가. 현황

구 분	개소	설치장소
자동음성통보시스템	37	오정동 행정복지센터 등
자동우량경보시설	3	대덕구청 옥상, 회덕동, 목상동
자동우량관측장비	3	대덕구청 옥상, 회덕동, 목상동
자동기상관측시스템(AWS)	1	장동
자동수위경보시스템(수위관측시설)	3	금강1교, 신구교, 원촌교
재난영상감시시스템(CCTV)	43	한밭대교, 로하스캠핑장 등
재해문자전광판	7	오정동, 현도교, 법동소류지 등

구 분	개소	설치장소
민방위경보시설(사이렌)	14	구청, 행정복지센터 등
민방위경보시설(무선앰프)	1	민방위 창고
위성전화기	3	재난안전상황실

◆ 연도별 비교(도표, 그래프 등)

구 분	2021	2022	2023	2024	2025
합 계	90	90	106	115	115
자동음성통보시스템	36	36	37	37	37
자동우량경보시설	3	3	3	3	3
자동우량관측장비	3	3	3	3	3
자동기상관측시스템(AWS)	-	-	-	1	1
자동수위경보시스템(수위관측시설)	-	-	-	3	3
재난영상감시시스템(CCTV)	30	30	43	43	43
재해문자전광판	4	4	4	7	7
민방위경보시설(사이렌)	11	11	13	14	14
민방위경보시설(무선앰프)	-	-	-	1	1
위성전화기	3	3	3	3	3



③ 재난 발생에 대비한 교육·훈련과 재난관리에방에 관한 홍보

가. 재난발생에 대비한 교육·훈련 현황

[방재담당공무원의 전문성(재난안전관련 분야) 교육]

과정명	교육기간	교육기관	참석인원	비고
총 계			123	
'25년 상반기 수질오염사고 대비 방재교육	2. 28.	금강유역환경청	1	
지자체 사회재난 신규 담당자 교육	2.19.	행정안전부	1	
제1기 저수지·댐 안전관리 과정	2. 12. ~2. 14.	국가민방위 재난안전교육원	1	
상반기 재난안전 종사자 전문교육	4. 16.	한국방재협회	18	
재난관리자원 관리과정 권역별 교육	5.21	행정안전부	3	
제18기 재난안전 실무자 과정	6. 23. ~6. 24.	국가민방위 재난안전교육원	1	
제2기 재난안전 및 격무공직자 힐링과정	10. 20. ~10. 21.	국가민방위 재난안전교육원	1	
하반기 재난안전 종사자 전문교육	10. 17.	한국방재협회	24	
직원 심폐소생술 교육	10. 21.	대덕소방서 예방안전과	59	
재난 유형별 담당자 재난안전통신망 자체교육	9. 26.	대덕구	9	
하반기 재난안전통신망 및 재난문자방송 자체교육	11. 28.	대덕구	5	

[지역자율방재단에 대한 교육·훈련]

교육/ 훈련명	일 시	장 소	참석 인원	내 용	주 관	비고
총계			422			
상반기 역량강화 방재교육	4. 17.	대덕구청 청렴관	94	재난안전 인식 및 실생활 응용 가능 실습 교육	대덕구	
여름철 자연재난 사전대비임무교육	4. 8. ~ 4. 25.	각 동 행정복지센터	101	여름철 재난대처 능력 향상	대덕구	10개동
방재단 운영 및 여름철 대비 활동	4. 17.	대덕구 재난안전 상황실	2	풍수해 및 폭염 대비 방재단 활동 당부사항 등	행정안전부	
하반기 역량강화 방재교육	11. 18.	대덕구청 청렴관	100	재난안전 인식 및 실생활 응용 가능 실습 교육	대덕구	
대설·한파 대비 대덕구 지역자율방 재단	10. 22. ~ 11. 14.	각 동 행정복지 센터	125	방재단 임무교육 및 겨울철 재난대처 능력 향상	대덕구	12개동

[안전모니터봉사단에 대한 교육·훈련]

교육/훈련명	일시	장소	참석인원	내 용	주관	비고
추진실적 없음						

[재난관리예방을 위한 지역주민에 대한 교육·훈련]

교육/훈련명	일시	장소	참석인원	내 용	주관	비고
산사태 대비 주민대피훈련	2025.05.20.	대덕구 이현동 호박마을	53	산사태 발생 대비 대피훈련 및 국민행동요령 교육 실시 등	대덕구청 공원녹지과	
안전한국훈련 참여	2025.10.27.	삼양패키징 공장	60	재난 발생시 재난대응 활동 및 장관	대덕구	통장협의회, 자율방재단

◇ 연도별 비교

구 분	2021	2022	2023	2024	2025
합 계	61	42	341	751	658
기초자치단체장 재난안전관리교육(횟수)	-	-	-	1	-
방재담당공무원 전문성 교육(인원)	61	42	341	199	123
지역자율방재단 교육·훈련(인원)	-	-	-	517	422
지역주민 교육·훈련(인원)	-	-	-	34	113

나. 안전모니터봉사단 제보·처리 실적

◇ 제보·처리 실적 현황

봉사단원(인원수)	제보실적(건)	처리실적(건)			비 고
		완료	진행	불가	
추진실적 없음					

다. 재난관리 관련 언론홍보

[현장홍보 실적(안전점검의 날 행사, 캠페인 등)]

연번	행사명	주요내용	행사일시	장소	참석인원	비고
1	방재단 산불방지 캠페인	산불방지를 위한 예찰활동 및 예방수칙 홍보	2. 20	법2동 일대	9	
2	방재단 산불방지 홍보 캠페인	산불 대비 예찰 및 재난 대비 안전점검	2. 24.	비래동 일대	9	
3	방재단 산불방지 캠페인	산불 발생 시 행동요령 홍보물 배부 및 공원 내 현수막 게시	3. 6.	오정근린공원	11	
4	방재단 산불방지 캠페인	산불방지를 위한 예찰활동 및 예방수칙 홍보	4. 17.	법2동 일대	9	
5	방재단 산불방지 캠페인	산불대비 홍보 및 나무심기	4. 3.	오정동 일대	11	
6	봄철 산불예방 캠페인	산불예방 홍보(드론활용, 등산로 주변 환경정비)	2025. 04. 05.	장동산림욕장일원	70	
7	방재단 산불예방 캠페인	산불예방캠페인 활동	4. 8.	송촌동 일대	13	
8	방재단 산불 대비 홍보 캠페인	산불대비 홍보 캠페인 및 환경정화 활동	4. 14	비래동 일대	11	
9	방재단 산불 대비 홍보 캠페인	산불대비 홍보 캠페인 및 환경정화 활동	4. 29.	비래동 일대	7	
10	방재단 산불예방 캠페인	산불예방 캠페인, 빗물받이 등 점검	4. 23.	목상동 일대	8	
11	방재단 산불예방 캠페인	등산로 산불예방 캠페인 및 환경정화 활동	4. 25.	신탄진동 일대	8	
12	방재단 교통안전 캠페인	교통안전캠페인 및 재난예찰,환경정화활동	10. 22.	석봉동 일대	8	
13	방재단 산불방지 캠페인	산불방지 캠페인 활동	10. 23.	법동 소류지	9	
14	방재단 지진안전 캠페인	지진 발생시 행동요령 홍보 등	10. 24.	법1동 일대	12	
15	방재단 지진행동 요령 캠페인	지진행동요령 캠페인 및 환경정화 활동	10. 29.	비래동 일대	5	
16	방재단 산불예방홍보 캠페인	산불조심기간 산불 예방 홍보 및 빗물받이 점검·정비	11. 5.	덕암동 일대	11	
17	방재단 대설 한파 국민행동요령 캠페인	비래동 대설·한파 국민행동요령 캠페인 및 환경정화활동	11. 10.	비래동 일대	10	
18	방재단 산불방지 캠페인	산불방지 캠페인 및 환경정화활동	11. 10.	석봉동 일대	7	
19	방재단 산불예방 캠페인	산불예방 캠페인 및 배수로 및 이물질 제거	11.11.	송촌동 일대	11	
20	방재단 대설한파 대비 국민 홍보	대설·한파 대비 상황별 국민행동요령 홍보 및 안전예찰	11. 13.	회덕동 일대	9	
21	방재단 산불예방 캠페인	산불예방 캠페인 활동	11. 20.	대화동 일대	9	
22	방재단 산불예방 캠페인	비래동 산불예방 캠페인 및 환경정화 활동	12. 15.	비래동 일대	13	

[언론 보도 및 기고실적(신문, 방송 등)]

연번	기사제목	주요내용	보도(기고)일 시	언론사	비고
1	봄철 산불 예방 대응 총력	봄철 산불 예방 위해 행정력 총동원	4. 1.	금강일보, 대전투데이 등	
2	대덕구, 2025년 민방위 기본교육 실시	2025년 민방위 기본교육 실시	4. 1.	대전투데이, 중앙매일 등	
3	대덕구, “여름철 자연 재난 철저 대비”... 선제적 대응 나선다	대덕구 여름철 자연재난 예방 선제 대응체계 본격 가동	5. 18.	뉴스충청인, 대전투데이	
4	기업의 재난사고, 지역공동체 갈등으로 번진다	지역공동체를 위협하는 기업의 재난사고 대처에 대한 비판과 해결방안 제안	5. 21.	중도일보	
5	대덕구, 대전산업단지 안전사고·화재 예방 캠페인 실시	대전산업단지관리공단 안전사고 예방 캠페인 진행	5. 22.	중앙매일, 충남일보 등	
6	대전 대덕구, 대덕구 지역자율방재단과 폭염 대응 팔 걷어	대덕구 지역자율방재단 폭염 선제적 대응 및 현장관리	8. 4.	대전시티저널, 대전투데이 등	
7	대덕구, 재난약자 위한 여름 건강키트 나눔행사 실시	지역 내 기업 및 봉사자 후원 통한 취약계층 100세대 키트 제작 및 전달	7. 25.	중앙매일, 충청뉴스 등	
8	대덕구-대한적십자사, 재난 취약계층 마음회복 지원 맞손	대한적십자사와 재난 취약계층 마음회복 지원 동행협약 체결	8. 26.	중앙매일, 대전일보 등	
9	오엠티그룹, 대덕구 취약계층 화재 예방 위해 ‘안전멀티탭’기탁	116가구 300만원 상당 물품(안전멀티탭) 기탁	8. 27.	더팩트, 뉴스티앤티	
10	대전 대덕구, 행정정보시스템 중단 대응 ‘재난안전대책본부’ 가동	행정정보시스템이 중단됨에 재난안전대책본부를 구성·운영하여 신속 대응	9. 30.	데일리한국, 중도일보	
11	“대설·한파 대비 끝까지 점검” 대전 대덕구, 겨울 재난 사전대응 총력	겨울철 대설·한파 등 자연재난 대비 종합대책 시행	11. 10.	문화매일, 데일리한국	
12	대전 대덕구 청년자율방재단 출범 재난 대응에 ‘청년 힘’ 더한다	대덕구 청년자율방재단 발대식 개최 및 청년 중심의 재난안전 활동강화	11. 14.	문화매일, 중도일보 등	
13	대덕구, 실습형 방재교육 진행...재난 대응력 강화	2025년 하반기 재난·재해 대비 역량 강화를 위한 방재교육 실시	11. 18.	중앙매일, 데일리한국 등	
14	대덕구, 겨울철 재난·중대재해 대응체계 전면 점검	대덕구 안전관리위원회 개최를 통한 겨울철 안전점검	11. 19.	투데이충남, 대전투데이 등	
15	대전 대덕구, 겨울철 자연재난 대책 기간 본격 돌입	현장 중심 사전대비 및 겨울철 재난 대응 훈련 실시	11. 27.	문화매일, 충청뉴스 등	
16	최종규 대덕구청장, 겨울철 재난 대비...사전 위험요인 완전히 제거해야	겨울철 재난 대비를 위한 사전준비 철저 당부	12. 3.	투데이충남, 중앙매일 등	
17	대덕구, 행정안전부 ‘기후재난 대응 평가’ 우수기관 선정	행정안전부 주관 ‘기후재난 폭염분야 평가 우수지자체(장려상)’ 선정	12. 11.	문화매일, 투데이충남 등	

연번	기사제목	주요내용	보도(기고)일 시	언론사	비고
18	대전 대덕구, 행안부 재난관리평가 '전국 최우수'	행정안전부 주관 '2025 재난관리평가 최우수기관' 선정	12. 14.	충남일보, 충청뉴스 등	

◆ 연도별 비교(도표, 그래프 등)

구 분	2021	2022	2023	2024	2025
현장홍보실적(횟수)	-	-	-	19	22
언론보도·기고실적(횟수)	-	-	-	11	18

☞ 현장홍보 및 언론보도 실적 점진적 증가

④ 재난이 발생할 위험이 높은 분야에 대한 안전관리체계의 구축 및 안전관리규정의 제정

가. 안전관리체계의 구축

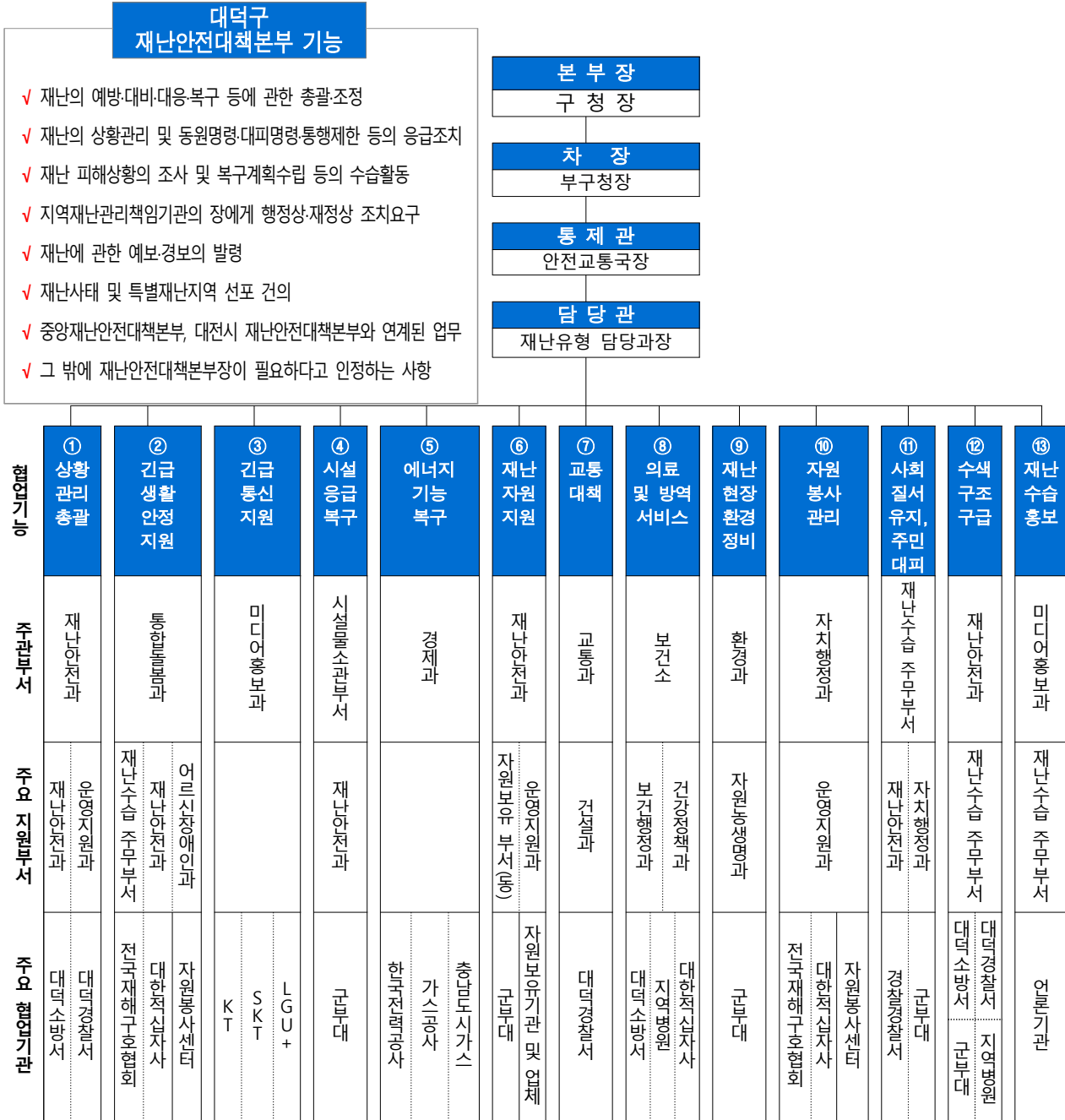
(가) 기본적인 안전관리체계

[안전관리기구의 기능]

구 분	근 거	구 성	기 능
안전관리위원회 (지역위원회)	「재난 및 안전관리 기본법」 제11조	<ul style="list-style-type: none"> • 위원장: 구청장 • 위원: 24인 	<ul style="list-style-type: none"> • 지역별 재난 및 안전관리에 관한 사항을 심의 및 조정 • 해당 지역에 대한 재난 및 안전관리정책에 관한 사항 • 해당 지역에서의 안전관리계획에 관한 사항 • 해당 지역을 관할하는 재난관리책임기관이 수행하는 재난 및 안전관리업무의 추진에 관한 사항 • 다른 법령이나 조례에 따라 해당 지역위원회의 권한에 속하는 사항 • 그 밖에 이 법에서 정하는 지역별 안전관리에 필요한 사항
안전정책실무 조정위원회	같은 법 제11조제3항	<ul style="list-style-type: none"> • 위원장: 부구청장 • 위원: 20인 	<ul style="list-style-type: none"> • 위원회에 부칠 의안을 검토 • 관계 기관 간의 협의·조정
재난안전대책본부 (지역재난안전 대책본부)	같은 법 제16조	<ul style="list-style-type: none"> • 지역본부장 : 구청장 	<ul style="list-style-type: none"> • 자체 재난복구계획에 관한 사항 • 재난예방대책에 관한 사항 • 재난응급대책에 관한 사항 • 재난에 따른 피해지원에 관한 사항 • 그 밖에 지역본부장이 필요하다고 인정하는 사항
재난 안전상황실 설치·운영	같은 법 제18조		<ul style="list-style-type: none"> • 재난정보의 수집·전파, 상황관리, 재난발생시 초동조치 및 지휘
재난 신고	같은 법 제19조		<ul style="list-style-type: none"> • 누구든지 재난의 발생이나 재난이 발생할 징후를 발견하였을 때에는 즉시 신고 • 시장·군수·구청장, 긴급구조기관, 그 밖의 관계 행정기관에 신고
재난상황의 보고	같은 법 제20조		<ul style="list-style-type: none"> • 그 관할 구역에서 재난이 발생하거나 발생할 우려가 있으면 즉시 그 재난상황과 응급조치 및 수습내용 보고 • 시장·군수·구청장→시·도지사→안전행정부장관·관계중앙행정기관의 장

[지역재난안전대책본부]

□ 조직



재난 및 사고의 유형	재난수습주관부서
화재, 풍수해, 지진, 화산, 낙뢰, 가뭄, 황사 등	재난안전과
학교 및 학교시설, 파업	자치행정과
정보통신	미디어홍보과
청사주요시설	운영지원과
체육시설 및 공연장, 문화재	문화관광체육과
가축질병, 저수지	자원농생명과
산불, 산사태	공원녹지과

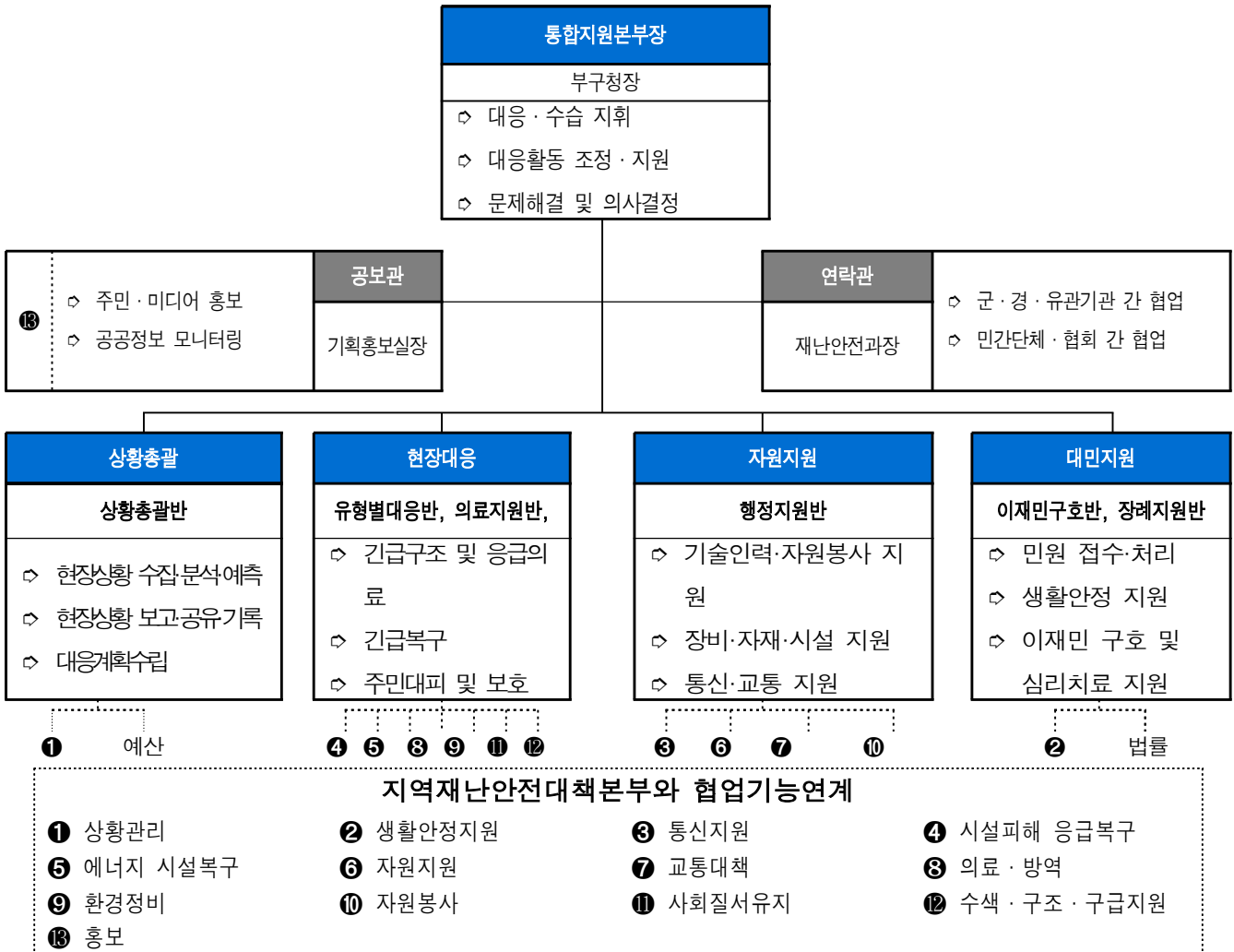
재난 및 사고의 유형	재난수습주관부서
수질분야 대규모 환경오염, 유해화학물질유출사고, 조류 대발생	환경과
다중밀집시설 붕괴	주택경관과
도로터널	건설과
육상화물 운송, 고속철도, 항공기	교통과
감염병, 보건의료	보건소
에너지	경제과

□ 재난관리기능의 임무 및 역할

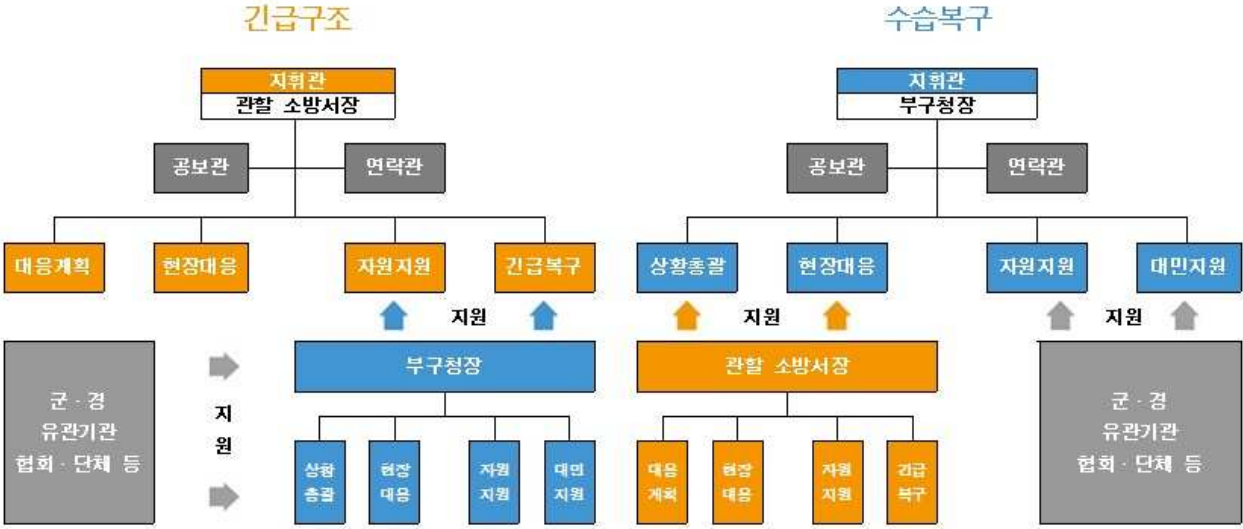
기능 별	주요 임무	소관재난수습부서	비고
① 상황관리 총괄	○ 재난정보 수집·분석 및 전파, 재난상황관리, 상황보고서 작성, 상황관리총괄 및 상황분석평가, 행정지원	재난안전과 운영지원과	
② 긴급생활안정지원	○ 재난지원금 및 생활안정 지원관련 업무 및 상황관리, 홍보 이재민 발생현황 관리, 사망·실종자 유족대책 등	통합돌봄과	
③ 재난현장환경정비	○ 육상, 해상 환경오염물질에 대한 피해상황 및 처리 실태, 관리, 수거, 처리지원, 시·구 복구현황 파악	자원농생명과 환 경 과	
④ 긴급통신지원	○ 통신시설 피해상황 및 긴급소통상황 파악, 통신시설 인프라 긴급복구지원, 시·구 복구현황 파악	미디어홍보과	
⑤ 시설응급복구	○ 공공사유시설 피해상황 및 응급복구 상황파악 긴급 복구를 위한 인력, 장비, 자재 등 지원	각 재난수습 주관부서 각 시설유지 관리부서	
⑥ 에너지 기능복구	○ 가스, 전기, 유류 등 피해시설 상황파악, 기능회복지원 시·구 복구현황 파악	경제과	
⑦ 재난수습 홍보	○ 재난상황별 국민행동요령 홍보, 각종보도자료 작성, 배포 및 보도지원 등	미디어홍보과	
⑧ 물자관리 및 자원지원	○ 방재자원 필요지역 소요현황 파악, 지원에 대한 추적관리 민간보유 및 잉여자원 현황파악, 지원 활동 전개	재난안전과	
⑨ 교통대책	○ 교통, 두절구간(도로, 해상, 항공)실태파악보고 통행 재개 및 소통대책지원	교 통 과	
⑩ 의료방역	○ 의료, 방역서비스제공에 대한 현황파악, 자원배분조정전염병 예방을 위한 방역소독 및 기동방역반 편성·운영	보 건 소	
⑪ 자원봉사 관리	○ 자원봉사인력수요 파악 및 지원, 긴급대응인력 투입 자원봉사센터 설치·운영 등	자치행정과	
⑫ 사회질서 유지	○ 교통·통제, 현장통제, 주민대피, 범죄예방 사전조치 등	대덕경찰서 (경비교통과), 공감민원과	
⑬ 수색 구조·구급	○ 인명구조상황 총괄 조정 및 지휘 응급처치, 응급수송, 사망·실종자 수색 및 처리업무 등	대덕소방서 (119재난대응과), 공감민원과	
관계부서 및 유관기관	○ 관계부서 및 유관기관별 자연재난관리 13개 협업 기능 유형별 주요 임무 지원	행정복지센터(12개동), 대덕구 지역자율방재단 등	

(나) 재난현장 안전관리체계

○ 재난현장 통합지휘본부 구성



재난현장 지휘 및 협업체계



○ 통합지원본부 표준편제 주요임무

실무반		주요임무	소관 부서장
본부장		<ul style="list-style-type: none"> 현장본부 운영 총괄·조정 현장본부 요원 동원 및 복무 현장상황 의사결정 등 	부구청장 (필요시 구청장)
실무책임자		<ul style="list-style-type: none"> 본부장 보좌 현장본부 실무 책임 조정 	안전교통국장
상황총괄반		<ul style="list-style-type: none"> 현장상황수집·보고(지대본 상황관리반 등)·전파 주요인사 방문객 상황브리핑 민원접수·처리 등 현장민원실 운영 예산 확보 및 집행 	재난안전과장
의료지원반		<ul style="list-style-type: none"> 현장 응급의료소에 필요한 인적·물적 자원 지원 병원별 근무자 배치, 부상자 현황관리 의료비 지급보증 및 의료비 지원 피해자 심리지원 지대본 생활안정지원반에 상황보고 	보건소장
장례지원반		<ul style="list-style-type: none"> 사망자 인적사항 파악 장례식장 전담인력 배치 유가족 1:1전담 지원 업무 (필요시) 분향소 설치 운영 지대본 생활안정지원반에 상황보고 	어르신장애인과장
이재민 구호반		<ul style="list-style-type: none"> 이재민 발생 현황파악 및 보고 임시주거시설 지원 급식 및 개별구호물품 지원 이재민 대피소 근무자 배치 피해자 생계지원 등 지대본 생활안정지원반에 상황보고 	통합돌봄과장
행정지원반		<ul style="list-style-type: none"> 필요한 인력·장비·자재 등 자원동원 자원봉사자 현장 배치 등 지원 총괄 본부 운영에 필요한 사무기기 등 장비 지원 지대본 자원지원반에 상황보고 	재난안전과장 자치행정과장
공보관		<ul style="list-style-type: none"> 현장수습 상황 언론 브리핑 언론사 현장취재 지원, 오보대응 등 지대본 홍보반에 상황보고 	기획실장
연락관		<ul style="list-style-type: none"> 군, 경, 소방, 유관기관 동원 전기·가스·통신 등 시설복구 기타 유관기관의 소관시설·업무 수행 	재난안전과장 유관기관장
야생 동물 관리 반	산불진화	진화대 동원, 산불진화	공원녹지과장
	건물 안전진단	화재 및 붕괴 등 피해건물 안전진단, 긴급조치	주택경관과장
	제설지원	구조장비, 제설장비 지원(예 : 리조트 붕괴 사고)	건설과장
	오염처리	현장 오염 잔재물 처리(예 : 불산 누출 사고)	환경과장 자원농생명과장
	농·축산 지원	<ul style="list-style-type: none"> 축산피해농가 조사(예 : 불산 누출 사고) 농작물 정밀조사(예 : 불산 누출 사고) 	자원농생명과장

○ 유관기관 주요 역할·임무

기 관	임무 및 역할	담당자	전화번호
대덕경찰서	재난상황전파 및 비상경고계획 통합지원본부 설치 및 구성 긴급대피 절차수행 재난발생지역 및 위험지역 출입통제	오○○	600-4259
대덕소방서	통합지원본부 운영 대응자원수요 파악 및 피해상황 정보수집 현장상황 재난안전대책본부에 수시보고 주요 상황기록자료 관리 현장방문 주요인사 안내 및 보고	황○○	270-1542
육군 제3803부대	군 긴급동원 및 인명구조 긴급지원 시설물 응급복구에 필요한 인력장비 지원	강○○	-
육군 제1123부대		강○○	-
육군 제1970부대 4대대		문○○	-
한국전력공사 대덕유성지사	전력설비 피해현황 파악 이재민 수용시설 임시전력설비 가설 재해지역 주민 안정을 위해 구간 개폐기 차단 단전지역 응급복구 가전기기 수리 및 침수가옥 옥내 설비 점검보강 감전예방 안내전단 배포 등 전기안전 홍보	한○○	333-0212
KT신탄진지점	CP 지휘통제를 위한 긴급지휘통신망 지원 통신두절지역 현황파악 및 통신 응급소통	전○○	621-0060
KT용전지점		신○○	931-0060
한국가스안전공사 대전·세종지역본부	주택 및 사유시설 공공시설 등 가스안전점검 및 긴급조치	한○○	719-3091
대한적십자사 대전·세종충남지사	이동취사차량 활용, 이재민 급식봉사 적십자 구호봉사센터 설치 및 구호물품 공급	신○○	220-0124

나. 안전관리규정의 제정

건명(규정명칭)	주요 내용	제정일자	비고
대덕구 구민안전보험 운영 조례	일상생활에서 발생할 수 있는 각종 사고 및 재난으로부터 피해를 입은 구민들의 생활안전을 위한 구민안전보험에 관하여 필요한 사항을 규정	2019. 10. 18.	1장 (안전행정)
대덕구 안전관리 민관협력위원회 구성 및 운영에 관한 조례	안전관리민관협력위원회의 구성 및 운영 등에 필요한 사항을 규정	2017. 7. 7	"
대덕구 안전관리위원회 운영 조례	대덕구 안전관리위원회의 구성 및 운영 에 관한 규정	2005. 2. 11.	"

건명(규정명칭)	주요 내용	제정일자	비고
대덕구 안전도시 조례	구민의 안전증진 및 도시의 안전문화 형성에 대한 가치와 인식을 제고하여 누구나 안심하고 생활할 수 있는 안전도시 구현을 위하여 필요한 사항을 규정	2022. 12. 16.	"
대전광역시 대덕구 안전취약계층 안전 환경 지원 조례	재난, 안전사고, 미세먼지나 그 밖의 각종 사고로부터 안전취약계층의 생명과 재산보호	2024. 06. 28.	"
대덕구 어린이놀이시설 안전관리 조례	어린이놀이시설의 안전관리와 시설유지에 필요한 사항을 규정	2022. 4. 15.	"
대덕구 옥외행사의 안전관리에 관한 조례	대덕구 지역에서 열리는 옥외행사의 안전관리에 필요한 사항 규정	2019. 06. 21.	"
대덕구 재난관리기금 운용·관리 조례	재난관리기금의 효율적 운용·관리에 필요한 사항을 규정	2023. 7. 19.	"
대덕구 재난관리기금 운용·관리 조례 시행규칙	재난관리기금의 효율적 운용·관리 조례의 시행에 필요한 사항 규정	2018. 2. 2.	"
대덕구 재난안전 대책본부 구성 및 운영 등에 관한 조례	재난의 수습 등에 관한 사항을 총괄·조정하고 필요한 조치를 하기 위해 재난안전대책본부 구성 및 운영 등에 필요한 사항을 규정	2024. 3. 29.	"
대덕구 재난현장 통합지원본부 설치 및 운영 조례	대덕구 통합지원본부의 운영에 관하여 필요한 사항을 규정	2018. 12. 21.	"
대덕구 재난 예보·경보 운영 규정	대덕구 재난 예보·경보에 관하여 필요한 사항을 규정	2018. 3. 30.	"
대덕구 재난안전상황실 설치 및 운영 규정	대덕구 재난안전상황실의 설치 및 운영에 필요한 사항을 규정	2024. 11. 8.	"
대덕구 사회재난 구호 및 복구 지원에 관한 조례	특별재난지역으로 선포되지 않은 지역의 재난비용 지급기준 규정	2019. 5. 17.	2장 (중대재해)

건명(규정명칭)	주요 내용	제정일자	비고
대덕구 산업재해 및 화재 시 인명보호를 위한 산소공급마스크 지원 조례	산업재해 및 화재로부터 생명을 보호하기 위하여 산업현장 및 공공기관 등에 산업용 또는 질식방지용 산소공급마스크의 착용 및 지원에 필요한 사항 규정	2021. 12. 17.	"
대덕구 산업재해 예방 및 노동안전보건 지원 조례	산업재해를 예방하고 노동안전보건에 필요한 사항 규정	2023. 02. 17.	"
대덕구 안전관리자문단 구성 및 운영에 관한 조례	대덕구 안전관리자문단의 구성 및 운영에 관한 사항 규정	2023. 12. 8.	"
대덕구 여름철 물놀이 안전관리 조례	여름철 물놀이로부터 안전을 확보하고 주민 안전의식 고취를 위하여 필요한 사항 규정	2019. 12. 20.	"
대덕구 의용소방대 지원 조례	의용소방대의 활동을 지원하고 소방업무에 기여한 자를 포상하여 재난현장에서의 대응 능력을 강화하고 구민의 재산 및 생명 보호	2024. 6. 28.	"
대덕구 재난대피용 방연마스크 비치 및 지원에 관한 조례	공공기관 및 의료기관 등에 재난대피용 방연마스크 비치 및 지원에 필요한 사항 규정	2023. 10. 6.	"
대덕구 화재취약계층 주택용 소방시설 설치 지원에 관한 조례	주택 내 화재사고 예방을 위한 주택용 소방시설 설치지원에 필요한 사항을 규정	2023. 12. 8.	"
대덕구 화재피해주민 피해지원금 지원 조례	화재로 주택에 피해를 입은 주민의 조속한 생활 안정을 위해 필요한 사항을 규정	2025. 2. 7.	"
대덕구 안전보건관리 규정	안전보건에 관한 사항을 규정하여 안전하고 쾌적한 작업환경을 조성함으로써 근로자의 안전과 보건을 유지·증진하는 사항 규정	2023. 9. 15.	"
대전광역시 대덕구 화학물질 안전관리 조례	화학물질을 효율적으로 관리 및 화학사고 대비·대응에 대한 사항을 규정	2024. 11. 22.	환경과 소관
대덕구 건축물 관리자의 제설 및 제빙 책임에 관한 조례	건축물관리자가 관리하고 있는 건축물의 대지에 접한 보도·이면도로 및 보행자 전용 도로에 대한 제설·제빙작업에 필요한 사항을 규정	2020. 12. 11.	3장 (자연재해)

건명(규정명칭)	주요 내용	제정일자	비고
대덕구 지역자율방재단 설치 및 운영 등에 관한 조례	지역자율방재단 임원구성 및 활동지원, 교육, 훈련 등 방재단 운영에 필요한 사항을 규정	2024. 6. 28.	"
대덕구 지진피해 시설물 위험도 평가단 구성 및 운영 조례	지진으로 피해가 발생한 경우, 2차 피해를 방지하고 구민의 안전을 확보하기 위하여 지진발생 지역 내 시설물들의 위험도를 신속하게 판정하기 위해 필요한 사항을 규정	2023. 12. 8.	"
대덕구 침수 방지시설 설치 및 지원 조례	풍수해로부터 생명·신체 및 재산을 보호하기 위하여 주택 등의 침수 방지시설 설치 지원에 필요한 사항 규정	2023. 06. 23.	"
대덕구 재해영향평가 심의위원회 운영 규칙	지형여건 등 주변환경에 따른 재해위험요인 및 해당 사업으로 인하여 인근지역이나 시설에 미치는 재해영향 등 심의하기 위한 위원회 구성 및 운영에 필요한 사항 규정	2023. 12. 8.	"
대덕구 폭염 피해 예방 조례	폭염 피해 예방에 필요한 사항 규정	2024. 6. 28.	"
대덕구 어린이 안전관리에 관한 조례	어린이의 안전을 확보하기 위한 사항을 규정	2025. 4. 4.	(안전행정)

※ 작성대상 : 시장·군수·구청장이 재난 및 안전관리를 위해 제정한 조례, 조례 시행규칙, 규정 등

⑤ 「재난 및 안전관리 기본법」 제26조의2에 따른 국가핵심기반의 관리

시설 유형	시설명	시설 현황	관리 주체	지정 일자	조치한 사항	비고
혈액원	대전세종충남 혈액원	혈액원	대한적십자사	2007.9.17.	없음	
혈액검사 센터	중부혈액검사센터	혈액검사센터	대한적십자사	2007.9.17.	없음	
정수장	송촌정수장	지방정수장	대전시	2007.9.17.	없음	
정수장	신탄진정수장	지방정수장	대전시	2021.6.16.	없음	

※ 관리기관에 관계 없이 관할지역에 있는 국가핵심기반에 대하여 공시

⑥ 「재난 및 안전관리 기본법」 제29조에 따른 재난방지시설의 점검·관리

◆ 재난방지시설의 정비

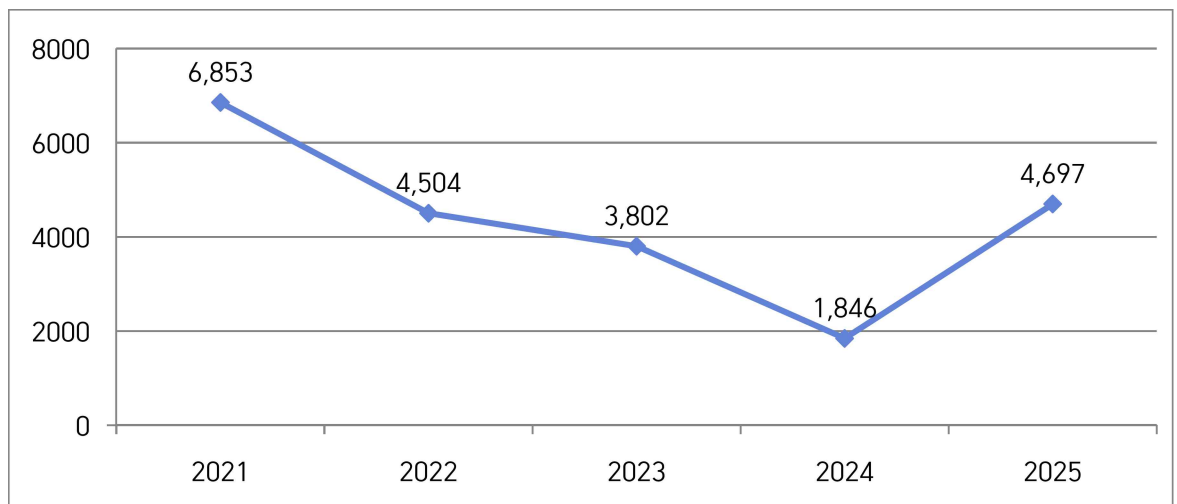
사업명	위 치	사업내용 (규모)	사업기간	사업비 (백만원)	정비목적
총 계			15식	4,697	
대화동 40-20번지 일원 배수시설 정비공사	대화동 40-20번지 일원	배수시설(D500 mm) 정비 L=553m	2024. 9. ~ 2025. 5.	281	재해예방
쌍청근린공원 일원 하수관로 정비공사	법동 218번지 일원	하수관(D300mm) 정비 L=300m	2024. 12. ~ 2025. 6.	276	재해예방
관내일원 하수도 긴급보수 및 준설공사	관내 일원	관내 하수도 보수 및 준설 1식	2025. 3. ~ 12.	1,963	재해예방
도로침수대비 배수시설개량	관내 일원	개량형 빗물받이 설치 L=65m	2025. 4. ~ 6.	44	재해예방
2025년 사방사업	장동 산108-1 일원	계류보전 1km	2025. 4. ~ 6.	193	재해예방
목상동 869번지 일원 하수관로 정비공사	목상동 869번지 일원	하수관(D300~600 mm) 정비 L=350m	2025. 6. ~ 11.	281	재해예방
콘크리트 맨홀뚜껑 정비사업	관내 일원	맨홀뚜껑 교체 300EA	2025. 4. ~ 5.	50	재해예방
오정동 310-8번지 일원 하수관로 정비공사	오정동 310-8번지 일원	하수관(D600mm) 정비 L=212m	2025. 5. ~ 11.	297	재해예방
갈전동 487번지 일원 배수시설 정비공사	갈전동 487번지 일원	배수시설 정비 L=90m	2025. 9. ~ 12.	101	재해예방
하수관로 맨홀 교체사업	관내 일원	맨홀뚜껑 교체 및 추락방지시설 설치 100EA	2025. 8. ~ 2026. 1.	50	재해예방

사업명	위 치	사업내용 (규모)	사업기간	사업비 (백만원)	정비목적
25년 우기대비 빗물받이 정비공사	관내 일원	빗물받이 1,050개소 및 하수관로 준설 352t	2025. 7. ~ 9.	197	재해예방
소하천 유지관리	관내 일원	관내 소하천7개소 및 구거 유지관리	2025. 2. ~ 12.	20	재해예방
지방하천 유지관리	관내 일원	용호천 유지관리	2025. 2. ~ 12.	79	재해예방
덕암천 정비사업	덕암천	제방정비 L=600m	2024. 12. ~ 2025. 12.	585	재해예방
배오개천 정비사업(6차)	배오개천	제방정비 L=1,030m 교량 재가설 1식	2024. 7. ~ 2025. 3.	280	재해예방

◆ 연도별 비교(도표, 그래프 등)

(단위 : 백만원)

구 분	2021	2022	2023	2024	2025
재난방지시설 예산확보	6,853	4,504	3,802	1,846	4,697



☞ 재난방지시설 예산 확보액 2,851백만원 증가

⑦ 「재난 및 안전관리 기본법」 제34조에 따른 재난관리자원의 비축
과 장비·시설 및 인력의 지정

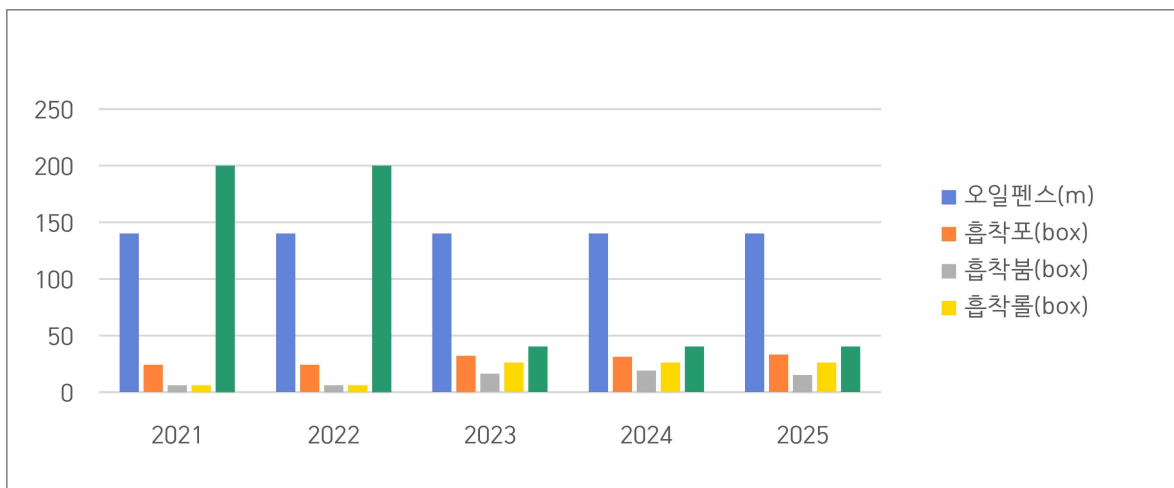
가. 재난관리자원의 비축

[방재물자]

구분	계	오일펜스 m	흡착제 (box)			유처리제 (분말) kg	비고
			흡착포	흡착붕	흡착롤		
총계	254	140	33	15	26	40	수질오염 방재참고

◆ 방재물자 연도별 비교(도표, 그래프 등)

방재물자 종류별	2021	2022	2023	2024	2025
합계	376	376	254	256	254
오일펜스(m)	140	140	140	140	140
흡착포(box)	24	24	32	31	33
흡착붕(box)	6	6	16	19	15
흡착롤(box)	6	6	26	26	26
유처리제 분말(kg)	200	200	40	40	40



[의료시설]

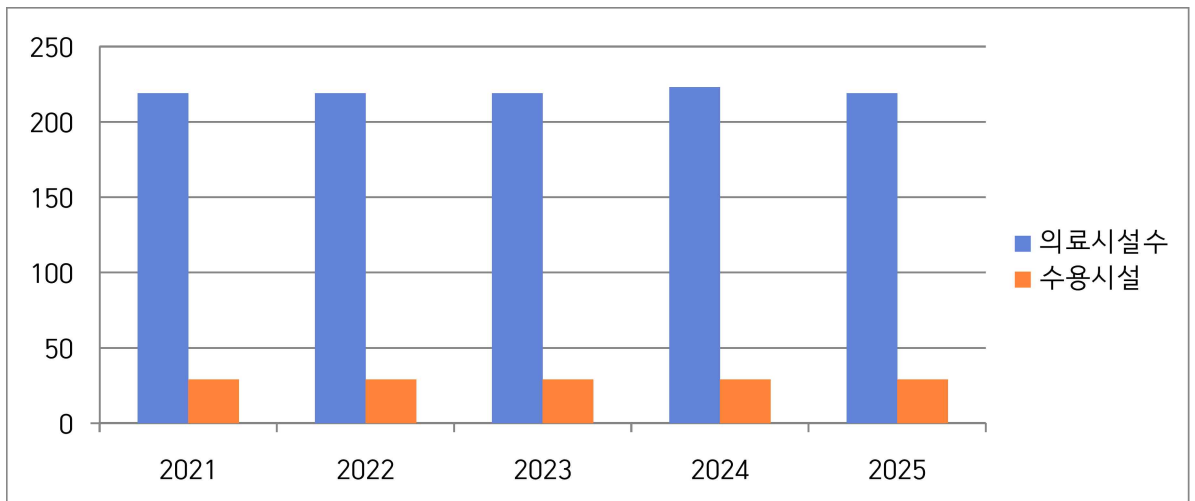
구분	개소	의사	간호사	구급차	병상수	영안실
합계	219	242	803	13	2,164	2
병원	218	240	803	11	2,164	2
보건소	1	2	0	2	0	0
기타	0	0	0	0	0	0

[수용시설]

구분	합계		학교		마을회관		경로당		관공서		기타	
	개소	수용인원	개소	수용인원	개소	수용인원	개소	수용인원	개소	수용인원	개소	수용인원
총계	29	6,961	14	4,522	1	200	5	208	8	1,940	2	91

◆ 의료시설 및 수용시설 연도별 비교(도표, 그래프 등)

구분		2021	2022	2023	2024	2025
의료시설수		219	219	219	223	219
수용시설	개소	29	29	29	29	29
	수용인원	7,644	7,644	7,644	7,644	6,961



나. 장비 지정

[구조장비]

구분	계	사다리차	구조공작차	배연차	헬기	매몰자탐지기	구조용로프	구명보트	구명환	구명동의	산소흡기	잠수트	유압잭	에어백	기타
총계	157	1	1	1	0	2	36	5	0	85	3	10	6	1	6

[복구장비]

구분	계	크레인	집게차	굴삭기	덤프트럭	그레이더	견인차	청소차	분뇨수거차	기타
총계	77	0	0	1	2	0	3	1	6	64

[산불진화장비]

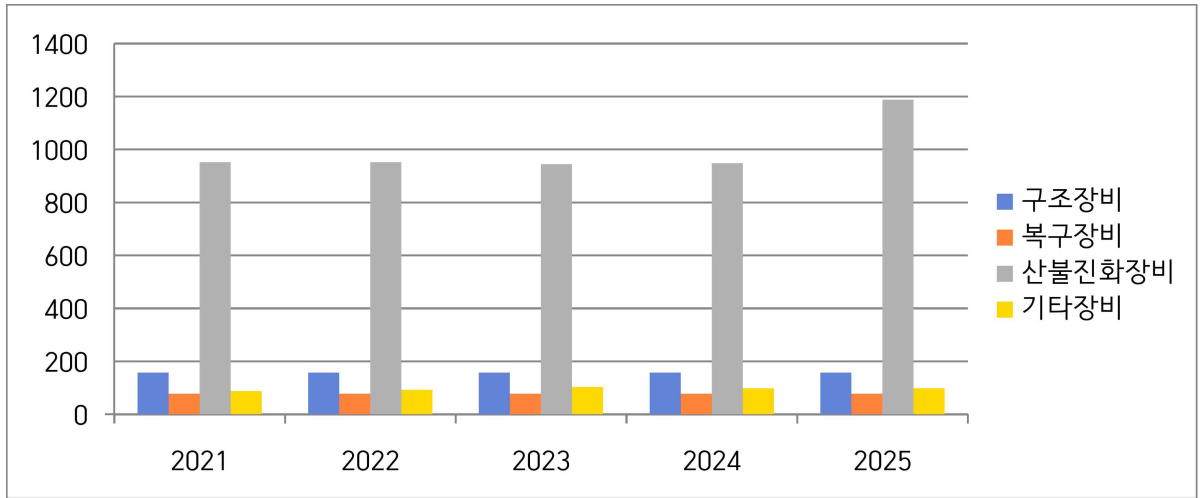
구분	계	헬기보유	헬기임차	산불진화차	동력펌프	진화도구	기타
총계	1,187	-	-	6	5	1,072	104

[기타장비]

구분	계	용접기	컴프레서	양수기	발전기	천공기	착암기	절단기	화학차	전기복구차	가스복구차	통신복구차	제독차	기타
총계	97	5	1	43	5	0	0	25	0	3	1	1	0	13

◇ 연도별 비교(도표, 그래프 등)

구분	2021	2022	2023	2024	2025
구조장비	157	157	157	157	157
복구장비	77	77	77	77	77
산불진화장비	951	951	944	948	1,187
기타장비	86	91	102	97	97



다. 인력 지정

[기술인력]

구분	계	토목	건축	환경	전기	가스	통신	화공	방시능	삭제도	유기장
인원	1,391	185	257	205	367	38	138	166	2	33	-

[기능인력]

구분	계	전기공	기계공	통신공	착암공	절단공	용접공	철근공	중기 운전	중기 정비	배관공	승강기 안전 관리원
인원	5,596	879	1,143	1,630	-	-	233	-	1,517	15	148	31

[자원봉사단체, 특수단체 등]

구분	계	특수단체 및 개인				봉사단체 및 개인					
		의용 소방대	산악 구조대	수중 구조대	아마추어 무선 봉사대	적십자 봉사대	새마을 부녀회	해병전우회	모범운전자회	여성단체협의회	지역자율방재단
인원	1,894	240	-	-	-	212	229	53	268	725	167

◆ 연도별 비교(도표, 그래프 등)

구 분	2021	2022	2023	2024	2025
기술인력	90	90	90	1,397	1,391
기능인력	102	102	102	5,749	5,596
자원봉사단체, 특수단체 등	2,289	2,298	1,719	1,167	1,894

⑧ 그 밖에 재난을 예방하기 위하여 필요하다고 인정되는 사항

가. 재난관련 법령에 따른 점검·평가 결과

- 대상 : 재난관리 실태점검, 소화천정비, 여름철 물놀이 실태 확인, 수해 복구사업 추진, 재해구호물자, 폭염대비 등
- 점검·평가 결과

점검·평가 명	점검·평가일시	점검·평가 주관기관	점검·평가 결과	비고
재난관리평가	1월~4월	행정안전부	최우수	
집중안전점검	4월~6월	대전광역시	우수	
안전한국훈련	10. 27.	행정안전부	우수	
겨울철 사전대비 중앙합동점검	10. 29.	행정안전부	우수	
겨울철 재난관리자원 관리실태 중앙점검	10. 29.	행정안전부	적정	
2025년 기후재난(폭염) 대응 우수 지자체	11월	행정안전부	장려	

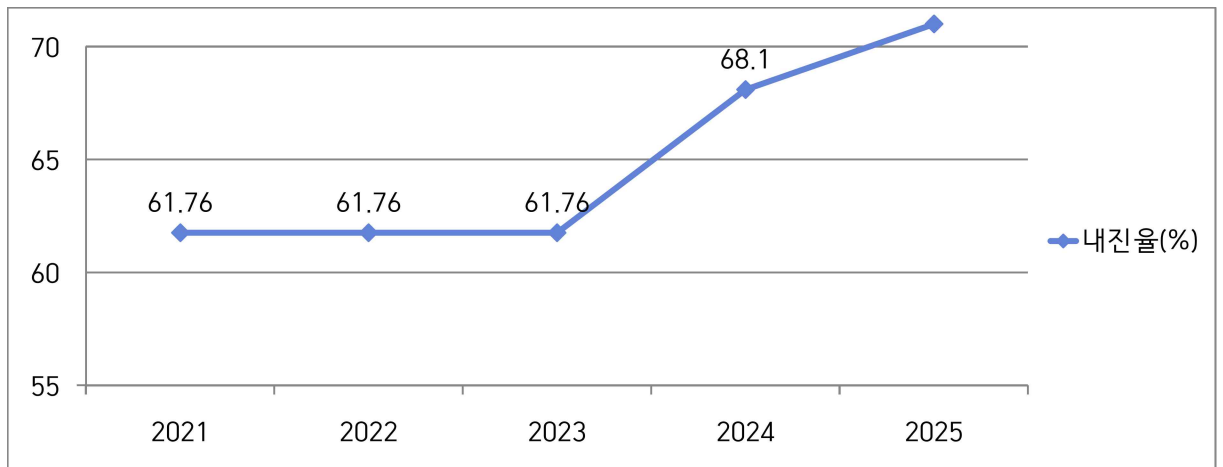
* 점검·평가 결과는 우수(최우수, 우수, 장려)·보통, 미흡기관 등으로 기재

나. 기존 공공시설물 내진보강 추진

시설물별	내진설계 대상(①) (동수, 시설물 수)	내진설계 적용 +내진성능확보+ 내진 보강 실적(②) (전년도 까지)	2025년 내진보강 실적		내진율(%) (②+③)/① ×100
			동수(시설수) (③)	투자사업비 (백만원)	
합 계	69	49	1	193	71
공공건축물	59	39	1*	193*	66.1
도로시설물	10	10	0	0	100

◇ 기존 공공시설물 내진율 연도별 비교(도표, 그래프 등)

구 분	2021	2022	2023	2024	2025
내진율	61.76	61.76	61.76	68.1	71



☞ 공공시설물 1건 내진보강 완료

3) 「재난 및 안전관리 기본법」 제67조에 따른 재난관리기금의 적립집행 현황

[재난관리기금 적립 및 집행 현황]

가. 당해 연도 재난관리기금 확보 실적

당해 연도 확보 기준액(①)	확보액(②)	확보율 (②/①×100)
607백만원	606.6백만원	99.9%

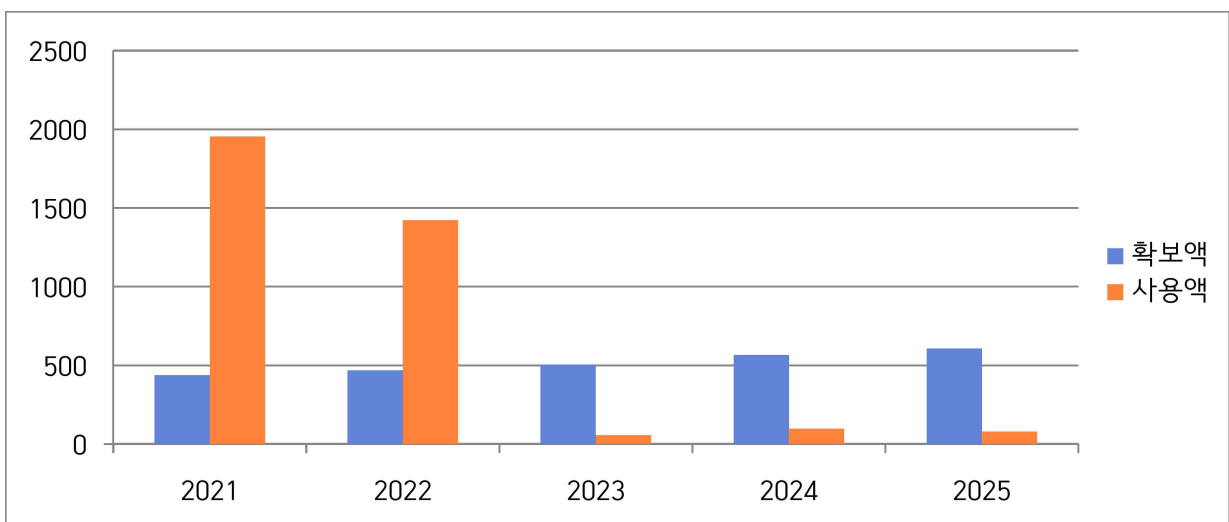
나. 누적 기준 재난관리기금 확보 실적

누적 확보 기준액(①)	누적 확보액(②)	확보율 (②/①×100)
101.85만원	1003백만원	900.8%

◇ 연도별 비교(도표, 그래프 등)

(단위 : 백만원)

구 분		2021	2022	2023	2024	2025
확보액 (당해연도)		437	467	505	566	607
사 용 액	합 계	1,953	1,422	55	97	78
	공공					
	응급복구 및 긴급한 조치	1,776	1,334	25	25	20
	재난의 예방·대비·대응·복구 활동	177	88	30	72	58
민간						
응급복구 및 긴급한 조치	0	0	0	0	0	
재난의 예방·대비·대응·복구 활동	0	0	0	0	0	



4) 「재난 및 안전관리 기본법」 제34조의5에 따른 현장조치 행동매뉴얼의 작성·운용 현황

[대덕구 행동매뉴얼 작성·운용 등 총괄 현황]

연번	행동매뉴얼 명	소관 국·과	작성년도	매뉴얼 주요내용
1	풍수해 현장조치 행동매뉴얼	재난안전과	2009. 7.	풍수해 재난 발생 시 현장조치 및 수습
2	지진 현장조치 행동매뉴얼	재난안전과	2009. 6.	지진 재난 발생시 현장조치 및 수습
3	화산 현장조치 행동매뉴얼	재난안전과	2014. 4.	대형 화산폭발 시 세부 대응절차 및 조치사항
4	가뭄 현장조치 행동매뉴얼	재난안전과	2015. 12.	가뭄 발생 시 부서(기관)별 임무·역할, 조치사항 등
5	산사태 현장조치 행동매뉴얼	공원녹지과	2019. 11.	산사태 재난 피해 최소화를 위한 대응 및 수습
6	낙뢰 현장조치 행동매뉴얼	재난안전과	2022. 6.	낙뢰 발생 시 상황대처 및 수습
7	한파 현장조치 행동매뉴얼	재난안전과	2019. 3.	한파 시 피해 최소화를 위한 대응조치 및 수습
8	폭염 현장조치 행동매뉴얼	재난안전과	2019. 11.	폭염 시 피해 최소화를 위한 대응조치 및 수습
9	산불재난 현장조치 행동매뉴얼	공원녹지과	2015. 11.	산불발생시 상황대처 및 수습조치
10	화학사고재난 현장조치 행동매뉴얼	환경과	2014. 2.	유해화학물질 유출사고 상황대처 및 수습
11	수질현장조치 행동매뉴얼	환경과	2014. 2.	대규모 수질오염 발생에 따른 상황대처 및 수습
12	댐 재난 현장조치 행동매뉴얼	재난안전과	2009. 10.	댐붕괴 사고 발생 시 상황대처 및 수습조치
13	철도재난 현장조치 행동매뉴얼	교통과	2016. 12.	고속열차 대형사고 발생 시 세부 대응절차 및 조치사항
14	소방대상물 화재재난 현장조치 행동매뉴얼	재난안전과	2015. 12.	다중밀집시설 대형화재 발생 시 상황대처 및 수습
15	사업장 재난 현장조치 행동매뉴얼	경제과	2015. 6.	대규모 인적사고 우려 시 위기관리 체계 및 활동방향
16	건축물 붕괴 재난 현장조치 행동매뉴얼	주택경관과	2014. 5.	다중밀집건축물 붕괴 대형사고 발생 시 대응절차 및 조치사항
17	가축전염병 재난 현장조치 매뉴얼	자원농생명과	2007. 11.	가축 전염병 발병에 따른 상황대처 및 수습
18	감염병 재난 현장조치 행동매뉴얼	보건행정과	2013. 4.	감염병 발생 시 수습 대응 조치
19	전기 재난 현장조치 행동매뉴얼	경제과	2014. 5.	전력 공급중단 등에 따른 상황대처 및 수습
20	미세먼지 재난 현장조치 행동매뉴얼	환경과	2019. 11.	초미세먼지 재난에 관한 위기관리체계 및 활동방향
21	도로재난 현장조치 행동매뉴얼	건설과	2017. 6.	도로터널 내 대규모 피해 발생 시 임무·역할, 조치사항, 협조사항 등
22	항공기 재난 현장조치 행동매뉴얼	교통과	2015. 12.	항공기 사고 발생 시 대응절차, 조치 사항, 협조사항 등
23	가스 현장조치 행동매뉴얼	경제과	2014. 5.	가스의 공급차질에 대한 상황대처 및 수습

연번	행동매뉴얼 명	소관 국·과	작성년도	매뉴얼 주요내용
24	저수지 재난 현장조치 행동매뉴얼	자원농생과	2016. 11.	저수지 붕괴사고에 대한 상황대처 및 수습
25	국가유산재난 현장조치 행동매뉴얼	문화관광 체육과	2015. 11.	문화재 사고로 인한 피해 최소화를 위한 대응절차 및 조치사항
26	육상화물 운송사고 현장조치 행동매뉴얼	교통과	2013. 4.	집단 운송거부로 인한 화물 운송 마비 발생 시 조치사항
27	보건의료분야 현장조치 행동매뉴얼	보건행정과	2013. 4.	보건의료체계 마비 발생 시 위기관리 체계 및 활동방향
28	방송통신재난 현장조치 행동매뉴얼	미디어홍보과	2025.7	방송통신재난 현장조치 대응방안
29	체육시설재난 현장조치 행동매뉴얼	문화관광체육과	2025. 7.	체육시설재난 현장조치 대응방안
30	공연장재난 현장조치 행동매뉴얼	문화관광체육과	2025. 7.	공연장재난 현장조치 대응방안
31	위험물재난 현장조치 행동매뉴얼	재난안전과	2025. 7.	위험물재난 현장조치 대응방안
32	다중운집인파 현장조치 행동매뉴얼	재난안전과	2025. 7.	다중운집인파 현장조치 대응방안
33	야영장재난 현장조치 행동매뉴얼	문화관광체육과	2025. 7.	야영장재난 현장조치 대응방안
34	테마파크시설재난 현장조치 행동매뉴얼	문화관광체육과	2025. 7.	테마파크시설재난 현장조치 대응방안
35	농축산물시설재난 현장조치 행동매뉴얼	자원농생명과	2025. 7.	농축산물시설재난 현장조치 대응방안
36	석유시설재난 현장조치 행동매뉴얼	경제과	2025. 7.	석유시설재난 현장조치 대응방안
37	대규모점포재난 현장조치 행동매뉴얼	경제과	2025. 7.	대규모점포재난 현장조치 대응방안
38	사회복지시설재난 현장조치 행동매뉴얼	통합돌봄과	2025. 7.	사회복지시설재난 현장조치 대응방안
39	의료기관재난 현장조치 행동매뉴얼	보건행정과	2025. 7.	의료기관재난 현장조치 대응방안
40	수산물시설재난 현장조치 행동매뉴얼	자원농생명과	2025. 7.	수산물시설재난 현장조치 대응방안
41	전통시장재난 현장조치 행동매뉴얼	경제과	2025. 7.	전통시장재난 현장조치 대응방안
42	청소년수련시설재난 현장조치 행동매뉴얼	인구정책과	2025. 7.	청소년수련시설재난 현장조치 대응방안
43	사망시설재난 현장조치 행동매뉴얼	공원녹지과	2025. 7.	사망시설재난 현장조치 대응방안

[대덕구 행동매뉴얼 개정 현황]

행동매뉴얼 명	개정일자	주요 개정내용	비고
풍수해 현장조치 행동매뉴얼	2025. 7.	비상연락망 정비	재난 안전과
지진 현장조치 행동매뉴얼	2025. 12.	매뉴얼 정비	재난 안전과
화산 현장조치 행동매뉴얼	2025. 12.	매뉴얼 점검 및 비상연락망 정비	재난 안전과

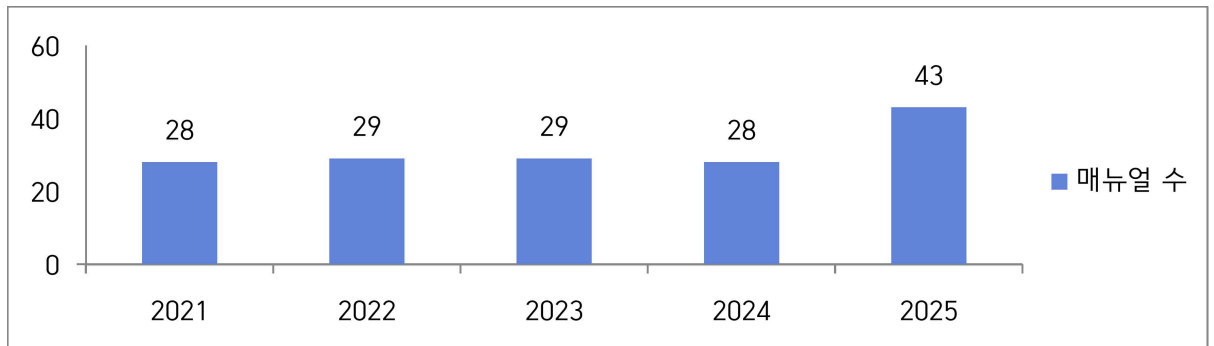
가뭄 현장조치 행동매뉴얼	2025. 5.	매뉴얼 현행화	재난 안전과
산사태 현장조치 행동매뉴얼	2025. 12.	부서 및 담당자 변경 비상연락망 현행화 등	공원 녹지과
낙뢰 현장조치 행동매뉴얼	2025. 6.	매뉴얼 현행화	재난 안전과
폭염 현장조치 행동매뉴얼	2025. 12.	매뉴얼 점검 및 비상연락망 정비	재난 안전과
산불재난 현장조치 행동매뉴얼	2025. 7.	매뉴얼 현행화	공원 녹지과
화학사고재난 현장조치 행동매뉴얼	2025. 11.	기관명 및 비상연락망 현행화	환경과
수질 현장조치 행동매뉴얼	2025. 11.	기관명 및 비상연락망 현행화	환경과
댐재난 현장조치 행동매뉴얼	2025. 6.	매뉴얼 현행화	재난 안전과
철도재난 현장조치 행동매뉴얼	2025. 7.	매뉴얼 현행화	교통과
소방대상물화재재난 현장조치 행동매뉴얼	2025. 7.	매뉴얼 현행화	재난 안전과
사업장재난 현장조치 행동매뉴얼	2025. 7.	매뉴얼 현행화 및 비상연락망 정비	경제과
건축물불과재난 현장조치 행동매뉴얼	2025. 12.	비상연락망 정비	주택 경관과
가축전염병재난 현장조치 행동매뉴얼	2025. 11.	매뉴얼 현행화 및 비상연락망 정비	자원농 생명과
감염병재난 현장조치 행동매뉴얼	2025. 11.	매뉴얼 현행화 및 비상연락망 정비	보건 행정과
방송통신재난 현장조치 행동매뉴얼	2025. 7.	매뉴얼 현행화 및 비상연락망 정비	미디어 홍보과
미세먼지재난 현장조치 행동매뉴얼	2025. 11.	재난대응 단계별 행동요령 추가 및 비상연락망 정비	환경과
도로재난 현장조치 행동매뉴얼	2025. 12.	담당자 현행화 및 비상연락망 정비	건설과
항공기재난 현장조치 행동매뉴얼	2025. 7.	비상연락망 정비	교통과
가스재난 현장조치 행동매뉴얼	2025. 7.	매뉴얼 정비	경제과
저수지재난 현장조치 행동매뉴얼	2025. 7.	매뉴얼 현행화 및 비상연락망 정비	자원농 생명과
테마파크시설재난 현장조치 행동매뉴얼	2025. 11.	비상연락망 정비	문화관광 체육과
농축산물시설재난 현장조치 행동매뉴얼	2026. 1.	매뉴얼 현행화 및 비상연락망 정비	자원농 생명과
석유시설재난 현장조치 행동매뉴얼	2025. 11.	비상연락망 정비	경제과
의료기관재난 현장조치 행동매뉴얼	2025. 11.	비상연락망 정비	보건 행정과
수산물시설재난 현장조치 행동매뉴얼	2026. 1.	매뉴얼 현행화 및 비상연락망 정비	자원농 생명과
사방시설재난 현장조치 행동매뉴얼	2025. 12.	비상연락망 현행화	공원 녹지과
육상화물운송마비 현장조치 행동매뉴얼	2025. 12.	매뉴얼 현행화 및 비상연락망 정비	교통과
보건의료분야 현장조치 행동매뉴얼	2025. 11.	비상연락망 정비	보건 행정과

[대덕구 행동매뉴얼 숙달 훈련 실시 현황]

행동매뉴얼 명	훈련일시	주요 훈련내용	훈련결과 개선내용	비고
풍수해 현장조치 행동매뉴얼	5.22.	극한호우 대비 위험지역 통제훈련	4인 담당자 비상연락망 및 PS-LTE 사용법 숙지	재난 안전과

◇ 연도별 비교(도표, 그래프 등)

구 분	2021	2022	2023	2024	2025
매뉴얼 수	28	29	29	28	43



☞ 행동 매뉴얼 16개 신설 증가

5) 「자연재해대책법」 제75조의2에 따른 자연재해 안전도 진단 결과

[진단분야별 등급]

구 분	재해위험요인	예방대책추진	예방시설정비	종합등급
진단결과	C	B	A	A

* (안전) A등급 <-----> E등급 (위험)

※ 자연재해 안전도 진단

- 자연재해 발생 위험요인에 대한 통계자료 분석과 민간전문가로 구성된 중앙진단반의 지자체 실적 확인을 통해 자연재해위험에 대한 지역의 안전한 정도를 진단

※ 법적근거 : 자연재해대책법 제75조의2(자연재해 안전도 진단)

※ 자연재해 안전도 진단목적

- 시·군·구별 피해발생빈도, 피해규모 및 피해저감능력 등의 분석을 통해 지역의 재해취약요소를 도출하고 개선함으로써
- 방재정책 전반에 대한 환류체계 구축 및 지자체 자율방재역량 제고를 위해 자연재해 안전도 진단 실시

※ 분야별 진단방법

- 재해위험요인 : 재해발생 빈도, 사회적·지역적 취약성 진단
- 예방대책추진 : 방재대책에 관한 계획·정책 수립 추진 등 행정적 예방 안전도 진단
- 예방시설정비 : 재난예방시설 설치 확대 및 유지관리 등 구조적 안전도 진단

◇ 연도별 등급 비교

구 분	2021	2022	2023	2024	2025
등 급	미 실시	D	E	C	A

☞ 안전등급 2단계 상승

❖ 공시 관련 문의사항 및 의견 제출은 대덕구 재난안전과(담당자 : 민유진 주무관, 전화 : 042-608-5354)로 연락하여 주시기 바랍니다.