

---

# 붙임1. HIV/AIDS 일반정보

---

## ① HIV/AIDS 관련 용어의 정리

### ○ HIV

- Human(인체) Immunodeficiency(면역결핍) Virus(바이러스)의 약자
- 에이즈를 일으키는 원인 바이러스로 인체 내에 들어오면 면역 담당 세포(CD4+ T림프구)를 공격하여 면역체계를 파괴시킵니다.

### ○ AIDS

- Acquired(후천성) Immune(면역) Deficiency(결핍) Syndrome(증후군)의 약자
- HIV에 의해 면역체계가 파괴되어 CD4+ T림프구 수가 200/ mm<sup>3</sup> 미만으로 감소하였거나, 건강한 사람에게는 잘 나타나지 않는 세균, 바이러스, 곰팡이, 원충 또는 기생충에 의한 기회감염증 또는 기회암 등이 나타나는 경우를 말합니다.

### ○ HIV/AIDS

- HIV에 감염된 상태와 질병이 진행되어 에이즈로 발병한 상태를 통칭하는 의미로는 ‘HIV 감염/에이즈’가 정확한 표기이며, 질환자를 지칭하는 의미로 사용할 때는 ‘HIV 감염인/에이즈 환자’로 표기합니다.

### ○ HIV 감염인과 에이즈 환자

- HIV 감염인
  - HIV에 감염되어 체내에 HIV를 가지고 있는 사람을 말합니다.
  - HIV에 감염되었으나 CD4+ T림프구 수가 200/mm<sup>3</sup> 이상으로 유지되면서 기회감염이 없는 상태이며, 타인에게 전파가 가능합니다.
  - 치료하지 않는 경우 에이즈로 진행되기까지 평균 8~10년이 소요됩니다. 적절한 항바이러스제 치료를 받으면 에이즈로 진행되는 것을 막을 수 있을 뿐 아니라 건강한 삶을 살 수 있습니다.

#### ※ PLHIV(PLWHA)

People Living With HIV(People Living With HIV/AIDS)의 줄임말로 HIV 감염인과 같은 의미로 사용됨

### - 에이즈 환자

- HIV 감염인 중 CD4+ T림프구 수가 200/mm<sup>3</sup> 미만으로 감소되어 있거나 기회 감염증, 기회암 등 에이즈 정의질환이 나타난 사람을 말합니다.
- HIV 감염인 중 일부가 에이즈로 진행합니다.

## ② 감염 경로

○ HIV 감염인의 체액(혈액, 정액, 질액, 모유)을 통해 빠져나온 HIV는 점막, 피부의 개방성 상처 또는 주사 찔림 등을 통해 타인에게 감염될 수 있습니다.

※ HIV 감염인의 땀, 침, 눈물 등에도 HIV가 미량 존재하지만 감염력이 없어 이를 통해 서는 감염되지 않음

### (1) HIV에 감염되는 경우

#### - 성 접촉을 통한 감염

- 전 세계적으로 가장 큰 비중을 차지하는 전파 경로로 성행위 중 감염 된 사람으로부터 감염되지 않은 사람의 몸 안으로 정액, 질 분비물 또는 혈액 등이 들어감으로써 감염됩니다.

#### - 감염된 혈액의 수혈

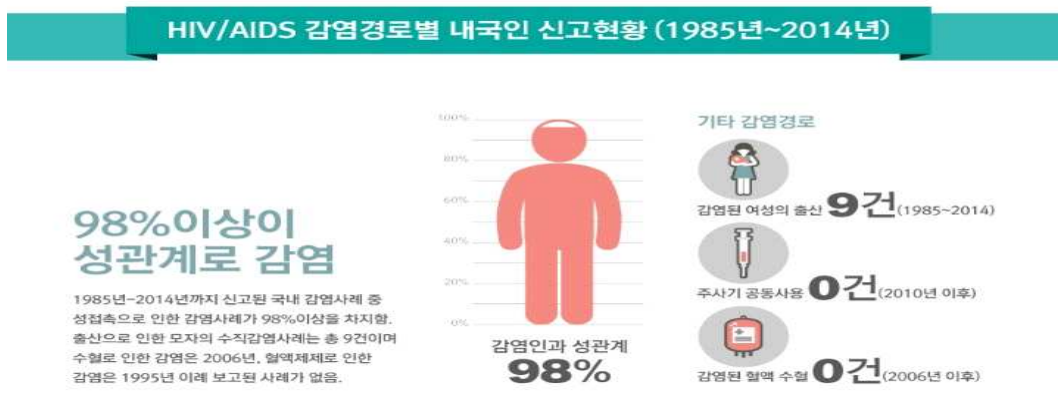
- HIV에 감염된 혈액을 직접 정맥에 수혈하거나, 감염인의 혈액에서 생산된 혈청을 투여 받는 경우에 감염됩니다. 근래에는 수혈에 사용되는 혈액에 대하여 철저한 감염여부 검사를 실시하고 있어 수혈로 인한 감염은 거의 없습니다.

#### - 오염된 주사바늘의 공동사용

- 마약사용자들 간에 주사바늘을 공동으로 사용 할 경우 오염된 바늘을 통해 HIV가 전파 될 수 있습니다.

#### - 수직감염(모자감염)

- 감염된 산모에게서 아기에게로 전파되는 경우로 임신 중 태반을 통해 감염되거나 분만 과정에서 감염이 일어날 수 있으며, 모유를 통한 감염도 가능합니다. 조기검사를 통해 부모의 감염여부를 미리 알고 적절한 예방요법을 잘 따르기만 한다면 건강한 아기를 출산할 수 있습니다. 다만 출산 후 모유수유를 하지 말아야 합니다.



\* 우리나라의 경우, 98% 이상이 성관계로 감염됨

## (2) HIV에 감염되지 않는 경우

- 모기나 기타 곤충에 의한 감염여부
  - HIV는 사람과 사람 사이에 전파되는 바이러스 이므로 모기와 벌레로 인해서는 HIV에 감염되지 않습니다.
- 같은 방을 사용하거나 물건을 함께 사용하는 경우
  - 머리빗, 침대 시트, 손잡이 등의 물건들은 공동 사용이 가능합니다.
- 가벼운 키스나 포옹, 악수를 하는 등 피부접촉
  - 감염인 혹은 상대방에게 전염성이 있는 피부병변이나 호흡기 질환이 있는 경우는 삼가는 것이 좋습니다.
- 목욕탕이나 화장실 변기의 공동 사용
  - 감염인이 치질이나 치열이 있어 출혈이 있는 경우 변기 사용에 주의해야 합니다.
- 감염인 간병
  - 감염인의 혈액, 타액 등을 다룰 때는 장갑을 껴야 합니다. 활동성 폐결핵이 있는 감염인을 간병할 경우 폐결핵 감염을 막기 위해 꼭 N95마스크를 착용해야 합니다.
- 감염인의 기침, 재채기, 눈물로 인한 감염여부
  - 식탁에 앉아 같은 음식을 나누어 먹거나 식기를 함께 사용하는 것으로는 감염되지 않습니다.

## ○ HIV 감염을 예방하는 방법

- 올바른 콘돔 사용!
  - 콘돔은 손쉽게 이용할 수 있는 효과적인 HIV 예방법으로 올바른 콘돔사용은 HIV나 다른 병원균의 감염을 예방합니다. HIV는 ‘성 접촉’이라는 확실한 감염경로가 있고, 국내의 경우 성 접촉으로 인한 감염이 98% 이상으로 올바르게 콘돔을 사용하는 것이 무엇보다 중요하며, 사용자가 콘돔의 사용 수칙을 정확하게 잘 지킨다면 100%에 가까운 예방효과를 거둘 수 있습니다.
- 익명검사
  - 감염될만한 의심행위를 하였다면, ‘12주 후’ 검사 받는 것을 권장하고 있습니다.
  - 모든 병·의원과 보건소에서 검사가 가능하며 특히 보건소에서는 ‘무료익명검사’를 받을 수 있습니다.
- 안전한 성관계
  - 에이즈는 ‘성접촉’이라는 확실한 감염 경로가 있으므로, 올바르게 콘돔을 사용하여 안전한 성관계를 하는 것이 중요합니다.

\* 혈중 바이러스 수치가 높거나 심한 면역결핍상태인 경우, 항문 성교를 하는 경우, 다른 성 전파 질환이 동시에 감염되어 있는 경우는 HIV감염의 위험이 높으므로 특별한 주의가 요망됨

### ③ 감염 확률

- HIV 감염인과 한 번의 성관계로 감염될 확률은 1%미만이며, 한 번의 성관계를 통한 감염 확률은 낮으나 전 세계 HIV 감염인의 80%, 국내의 경우 98%가 성관계에 의해 감염되고 있습니다.

감염 경로	감염 확률
감염된 혈액 또는 혈액제제의 수혈	90% 이상
감염된 산모의 출산(예방적 치료를 시행 받지 않았을 경우)	25~30%
정맥주사마약류를 사용하는 사람 간의 주사기 공동사용	0.5~1%
성관계	0.01~0.1%

- HIV 노출 유형별 위험성은 어느 정도인가?

- HIV에 감염 경로는 노출 유형에 따라 다양합니다. 감염은 주로 성 접촉, 공동 약물 사용 등 기회가 다양하며 감염에 대한 노출 위험도는 다음과 같습니다.

< 노출 유형\*에 따른 HIV 감염 가능성 추정 >

노출 유형	비율
비경구(Parenteral)	
수혈	90%
약물주사기 공동 사용	0.67%
경피 주사	0.3%
성 접촉(Sexual)	
항문 성교(receptive)	0.5%
성기-질 성교(receptive)	0.1%
항문 성교(insertive)	0.065%
성기-질 성교(insertive)	0.05%
구강 성교(receptive)	낮음(low)
구강 성교(insertive)	낮음(low)
기타	(생략)

\* HIV 감염 위험 증가 요인에는 성 접촉, 조기와 말기 HIV 감염, 혈액내 HIV 고농도가 있으며, 감소 요인에는 콘돔 사용, 포경 수술, 항레트로바이러스 복용이 포함됨

※ 자료원 : 미국 CDC 홈페이지

#### ④ HIV 감염의 진단

○ ‘어떤 경우’ 검사해야 하나요?

- 모르는 사람과 콘돔 없이 성관계를 가진 경우
- 성관계 파트너가 여러 명이거나 상대방에게 여러 명의 파트너가 있는 경우

○ ‘언제’ 검사해야 하나요?

- 정확한 검사를 위해서는 의심스러운 일이 있은 후 약 12주 후, 가까운 보건소나 병·의원에서 검사 받으세요.

○ HIV 검사는 ‘왜’ 필요한가요?

- HIV 감염 후 수년간 증상이 잘 나타나지 않기 때문에 검사를 통해서만 감염여부를 확인할 수 있습니다.
- 배우자 또는 타인에게 전파시키는 것을 사전에 예방 할 수 있습니다.
- 헌혈을 통해서 HIV 감염 여부를 알 수 없습니다.
- HIV 감염에 대한 막연한 불안감을 해소 시킬 수 있습니다.

\* TIP : 헌혈로는 HIV 감염여부를 알 수 없음

○ HIV 검사는 ‘어디서’ 받을 수 있나요?

- 에이즈 검사는 희망하는 모든 사람을 대상으로 전국 보건소나 가까운 병·의원에서 검사가 가능하며 특히 보건소에서는 ‘무료익명 검사’ 를 받을 수 있습니다.

○ HIV 검사는 ‘어떻게’ 진행되나요?

기존 검사법(EIA법)	
검사방법	정맥 채혈(5~10cc)
결과확인	3~7일 소요
장점	4세대 진단법으로 신속검사보다 검사 상 음성으로 나오는 기간이 1주 정도 짧아, 감염 초기에는 HIV 감염 진단이 유리 할 수 있음
신속검사법	
검사방법	손가락 천자(혈액 한 방울)
결과확인	20분 소요
장점	3세대 진단법으로 검사 결과를 그 자리에서 신속하게 확인할 수 있음

## 5 HIV/AIDS의 치료

### ○ 고강도 항레트로바이러스(HAART)

- HIV 감염증 치료에 사용되는 약물을 항레트로 바이러스제라고 부릅니다. 항레트로 바이러스제를 투여할 때는 약물 투여가 장기화되면서 HIV가 내성을 획득하는 것을 방지하기 위해 3가지 이상의 약물을 동시에 고강도로 투여합니다.
- 모든 HIV 감염인이 반드시 약을 복용해야하는 것은 아니며, HIV 감염으로 인한 증상이 있는 경우와 면역을 담당하는 세포인 CD4 림프구가 일정 수준 이하로 감소하는 경우에 치료를 시작하게 됩니다.
- HAART로 HIV 감염을 완치할 수는 없으나 치료는 가능합니다. 치료의 성공을 위해서는 규칙적으로 약을 잘 복용하고 관리하여 바이러스를 지속적으로 억제하는 것이 가장 중요합니다.
- HAART의 효과는 혈중 바이러스 농도로 측정합니다. HIV 감염인이 약을 규칙적으로 잘 복용하면 바이러스가 잘 억제되어 혈중 바이러스가 검출한계 이하가 되며 타인에게 전파 가능성도 극히 낮아집니다.

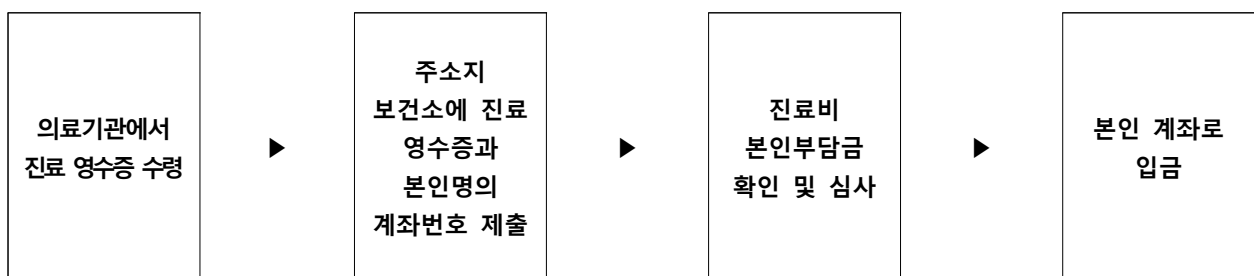
\* 1987년 미국식품의약품안전청으로부터 지도부딘(Zidovudine)이 HIV 감염증 치료제로 최초 승인된 이후, 현재 30여 가지 약제가 개발되어 있음

## 6 진료비 지원제도

- 현재 우리나라에서는 HIV 감염인이 진료기관에서 HIV 약제 투약, 진찰, 검사 및 에이즈 관련 질환으로 진료를 받는 경우 총 진료비 중 보험급여분의 본인 부담분에 대하여 진료비를 지원합니다.

### (1) 진료비 지급절차

진료비 영수증 원본 및 계좌번호를 첨부하여 주소지 관할 보건소에 신청하면 심사 후 지급됩니다.



### (2) 후불 지원

감염인이 진료를 받고 선납해야 할 본인부담금을 직접 내지 않고 보건소가 의료기관에 진료비를 곧바로 지급하도록 하는 제도로서, 진료비 본인부담이 곤란한 경우 보건소는 병원에 진료비 후납을 협조 요청할 수 있습니다.

## ㉗ 동성애자 상담 및 검진

- 대상 : 에이즈에 대한 상담과 검진을 제공하는 서비스로 HIV신속검사 및 자가 검진을 원하는 동성애자
- 상담시간
  - 서울(02-792-0083) : 월 10:00 - 22:00 / 화~토요일 10:00 - 22:00(공휴일 제외)
  - 부산(051-646-8088) : 화~토요일 10:00 - 22:00(공휴일 제외)
  - 인터넷, 채팅상담 가능
  - 검진 및 대면상담을 원하는 경우 사전예약
- 홈페이지 : [www.ishap.org](http://www.ishap.org)